



**BURG  
WÄCHTER**

Serrature elettroniche per porte

# TSE | BUSINESS

SET 5011 PINCODE



SET 5012 FINGERSCAN



SET 5013 E-KEY

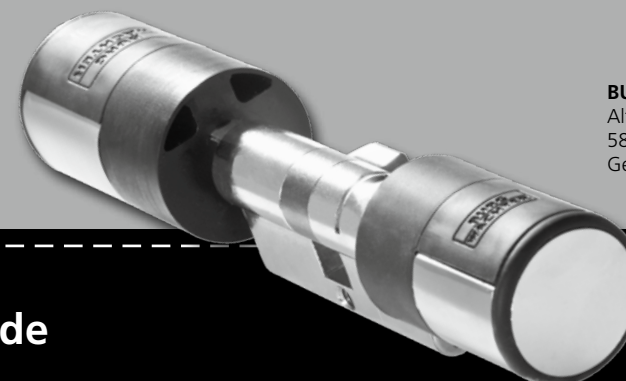


Genialmente semplice.  
Semplicemente geniale.



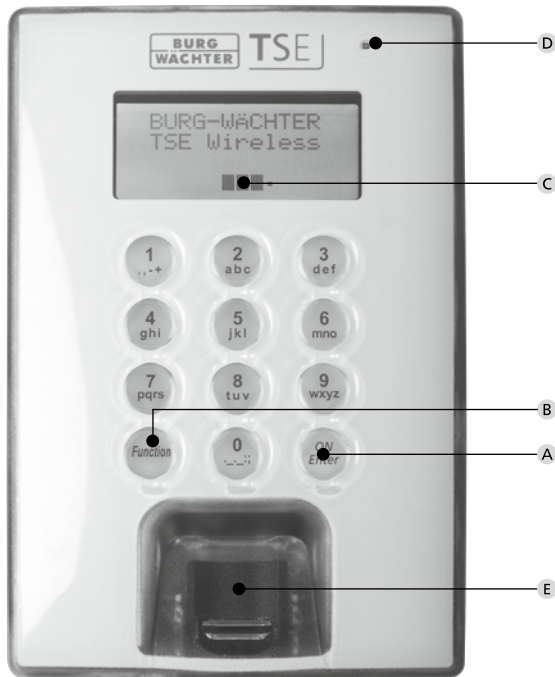
*it* Istruzioni per montaggio  
e libretto d'uso

BA/MA TSE Set 5000 dp/fsc 04/2012



**BURG-WÄCHTER KG**  
Altenhofer Weg 15  
58300 Wetter  
Germany

[www.burg-waechter.de](http://www.burg-waechter.de)



TSE Keypad FS

**A Tasto ON / Enter**

Accensione della tastiera per impostare il codice segreto per aprire la porta, eventualmente per selezionare il punto del menù.

**B Tasto per funzioni**

Premendo questo tasto per funzioni si possono compiere diverse attività a seconda dello stato della tastiera. Sul display è visualizzata la funzione attiva.

**1) Ingresso al livello menù per la programmazione**

Qualora appaia sul display il messaggio "Func: M", premere il tasto "Function" e passare al menù. Premendo i pulsanti "1" e "2" nel menù potete approfittare della funzione Scroll per navigare nella struttura del menù.

**2) Cancellazione dell'impostazione**

Qualora sul display appaia il messaggio "Func: C", premendo il tasto "Function" potete cancellare l'ultima impostazione.

**3) Ingresso al livello precedente della programmazione/passo indietro**

Qualora vi troviate nel menù, sul display appare il messaggio "Func <". Premendo il tasto "Function" potete ritornare al livello superiore nell'ambito della struttura del menù.

**C Indicatore della batteria**

■■■■■ batteria carica [ \ ]■ Batteria scaricata

Sul display appare lo stato batteria del cilindro e della tastiera. Il messaggio sul display si riferisce alle batterie con carica più bassa. Nel

caso della batteria scarica sul display appare il messaggio seguente:

**Sostituire le batterie della tastiera, ev. sostituire le batterie del pomello.**

Dopo aver sostituito la batteria e doppia impostazione del codice per l'apertura sul display appare l'indicazione attuale della batteria più bassa. Siccome è stato sostituito solo un kit di batterie, sul display può apparire il messaggio status non caricato nonostante la sostituzione. Se non cambiate le batterie nonostante il messaggio apparso, dovete impostare di nuovo il codice valido per l'apertura per poter aprire la porta. Contestualmente sul pomello interno s'illumina il diod LED cinque volte per cinque lampeggi. In questo modo potete aprire la porta ancora per circa 50 volte. Dopodiché la porta può essere riaperta solo con il codice dell'amministratore. Occorre sostituire la batteria, altrimenti la porta non potrà essere più aperta.

**D Sensore luminoso**

Il sensore luminoso reagisce alle diverse condizioni della luce quindi l'illuminazione del display e dei pulsanti si adegua alla luce ambientale. Qualora la luce ambientale è sufficiente, l'illuminazione della tastiera non si attiva.

**E Lettore di impronte digitali**

Per l'apertura, eventualmente per memorizzare impronte autorizzate.

Egregio Cliente, siamo molto lieti che Lei ha deciso di acquistare il presente sistema elettronico di chiusura TSE serie 5000 della società BURG-WÄCHTER. Questo sistema è stato sviluppato e prodotto secondo le più moderne possibilità tecnologiche e rispetta altissime esigenze di sicurezza. Il cilindro elettronico può essere installato senza dover praticare fori o posare cavi e senza problemi in qualsiasi porta con aperture fino allo spessore di 120 mm (60/60 mm, misurato dal centro della vite frontale). Il cilindro elettronico è adeguato per installazioni nuove o per reinstallazioni. Inoltre potete scegliere da diverse opzioni o a seconda del mezzo identificativo utilizzato. Per ulteriori informazioni in merito a questa problematica leggete le pagine seguenti.

**Rimuovere il nastro di sicurezza della batteria sul pomello interno per alimentare la serratura con la corrente elettrica.**

**Al momento della prima accensione premere il tasto ON/Enter per circa 10 secondi per mettere la tastiera in funzione.**

**Attenzione: Per controllare la tastiera basta solo una leggera premuta con il dito allo stesso modo come per i cellulari ad alta qualità dotati di touch screen!**

**Importante:** Prima di iniziare la programmazione leggete, per favore, tutto il libretto d'uso. Speriamo che il vostro nuovo sistema di chiusura vi soddisfi.

## TSE Set 5011 PINCODE

Il controllo della serratura elettronica avviene per mezzo del codice numerico composto di 6 numeri. Come optional può essere utilizzata la chiave telematica TSE 5103 E-KEY.

### Funzione TSE 5011 PINCODE (in serie)

- Numero totale di utenti: fino a 48
- Ad ogni utente dotato di codice PIN (eccetto l'amministratore) può essere assegnato anche un E-KEY.

### Mezzi di chiusura optional

- Chiave telematica TSE 5103 E-KEY

### Funzioni aggiuntive del software TSE optional, ad es.:

- Gestione utenti
- Funzione orario e calendario
- Impostazione diritti
- Funzione storia.

### Codice amministratore

- Impostazione di fabbrica: 1-2-3-4-5-6  
(vi invitiamo a cambiare questa impostazione con il vostro codice)

### Alimentazione

- 6 batterie stilo AA alcaline LR6

### Segnaletica ottica

La segnalazione ottica è garantita da un LED che si trova nel pomello girevole posizionato sul lato interno della porta. Questo LED v'informa sugli eventi seguenti:

- 1 lampeggio breve: la serratura si sta aprendo
- 2 lampeggi brevi: la serratura si sta chiudendo
- 1 lampeggio breve ogni 5 secondi: l'apertura permanente attivata
- 1 lampeggio breve, 1 lampeggio lungo, pausa di 2 secondi ripetizione: la serratura è nel modo Programmazione
- 5 lampeggi brevi, pausa di 2 secondi ripetizione ogni 20 secondi: batteria del cilindro è scarica.

## Dati tecnici

<b>Tempo di blocco</b>	Dopo il 3° tentativo fallito dell'impostazione del codice viene attivato il blocco per 1 minuto, poi ogni 3 minuti
<b>Display</b>	Possibilità di impostare 12 lingue
<b>Alimentazione elettrica tastiera</b>	4 batterie stilo AA alcaline LR6
<b>Alimentazione elettrica cilindro</b>	2 batterie stilo AA alcaline LR6
<b>Condizioni ambientali permesse*</b>	- 15 °C/+ 50 °C e fino al 95% di umidità relativa dell'aria (senza condensa). Intervallo termico permesso: - 20 °C/+ 50 °C. <i>Nel caso di oscillazioni termiche estreme il display può rallentarsi o oscurarsi.</i>
<b>Protezione tastiera</b>	IP65

\*Nel caso in cui la temperatura supera i limiti specificati, verrà indicato un messaggio di allarme sul display. Vi invitiamo ad adottare azioni correttive!

## TSE Set 5012 FINGERSCAN

Il cilindro elettronico può essere controllato con un'impronta digitale scannerizzata, inoltre può essere controllato impostando il codice a 6 numeri, o usando la chiave telematica optional TSE 5103 E-KEY.

Con la tastiera potete impostare fino a 24 impronte digitali. Gli utenti vengono impostati singolarmente (USER XXX\_FP). Nel caso del codice e/o della chiave elettronica da assegnare al rispettivo utente, occorre impostarlo separatamente.

**Attenzione!** Lo scanner ad impronte digitali non può essere pulito con detersivi. Per questo scopo bisogna utilizzare solo un panno inumidito.

### Funzione TSE 5002 FINGERSCAN (standard):

- Numero complessivo di utenti: fino a 48, di cui 24 possono essere programmati con impronte digitali
- Ad ogni utente del codice (oltre all'amministratore) può essere assegnata anche una chiave elettronica
- Ad ogni utente della chiave telematica E-KEY può essere assegnato anche un codice.

### Mezzi di comunicazione optional per la chiusura:

- TSE 5103 E-KEY

### Altre funzioni disponibili utilizzando l'optional TSE Software, ad es.:

- Gestione utenti
- Funzione orario e calendario
- Assegnazione autorizzazioni
- Funzione storia

### Codice amministratore

- Impostazione di fabbrica: 1-2-3-4-5-6 (non dimenticate di cambiarlo)

### Alimentazione

- 6 batterie stilo AA alcaline LR6 AA

### Segnaletica ottica

La segnalazione ottica è garantita da un LED che si trova nel pomello girevole posizionato sul lato interno della porta. Questo LED v'informa sugli eventi seguenti:

- 1 lampeggio breve: la serratura si sta aprendo
- 2 lampeggi brevi: la serratura si sta chiudendo
- 1 lampeggio breve ogni 5 secondi: l'apertura permanente attivata
- 1 lampeggio breve, 1 lampeggio lungo, pausa di 2 secondi ripetizione: la serratura è nel modo Programmazione
- 5 lampeggi brevi, pausa di 2 secondi ripetizione ogni 20 secondi: batteria del cilindro è scarica.

## Dati tecnici

<b>Tempo di blocco</b>	Dopo il 3° tentativo fallito dell'impostazione del codice viene attivato il blocco per 1 minuto, poi ogni 3 minuti
<b>Display</b>	Possibilità di impostare 12 lingue
<b>Alimentazione elettrica tastiera</b>	4 batterie stilo AA alcaline LR6
<b>Alimentazione elettrica cilindro</b>	2 batterie stilo AA alcaline LR6
<b>Condizioni ambientali permesse*</b>	-15 °C / +50 °C / e fino al 93% di umidità relativa dell'aria (senza condensa). Intervallo termico permesso: - 20 °C / + 50 °C. <i>Nel caso di oscillazioni termiche estreme il display può rallentarsi o oscurarsi.</i>

\*Nel caso in cui la temperatura supera i limiti specificati, verrà indicato un messaggio di allarme sul display. Vi invitiamo ad adottare azioni correttive!

**Attenzione: La tastiera TSE non deve essere esposta direttamente ad agenti esterni. La pioggia ed i raggi solari possono danneggiare il lettore di impronte digitali!**

## TSE Set 5013 E-KEY

La serratura elettronica è controllata con onde radio della chiave elettronica. Il principio del funzionamento è uguale al telecomando di un qualsiasi autoveicolo. La serratura può essere controllata premendo il tasto una volta. La chiave elettronica può essere programmata anche successivamente con la tastiera o con il software TSE. La portata delle onde radio della chiave elettronica è fino a 3 m.

### Funzione TSE 5003 E-KEY (standard)

- Numero complessivo di utenti: fino a 48

### Mezzi di comunicazione optional per la chiusura:

- TSE 5103 E-KEY
- TSE 6111 tastiera PIN
- TSE 6112 tastiera FS (possibilità di impostare fino a 24 impronte digitali)

### Altre funzioni disponibili usando l'optional TSE Software, ad es.:

- Gestione utenti
- Funzione orario e calendario
- Assegnazione autorizzazioni
- Funzione storia

### Codice amministratore

Questo codice viene fornito su un adesivo a parte. Si prega di conservarlo con cura. **Attenzione:** Se perdetevi il codice, non è possibile apportare alcuna modifica alla programmazione né utilizzare alcuna funzione dell'amministratore.

### Alimentazione della serratura

- 2 batterie stilo AA alcaline LR6 AA

### Alimentazione della chiave elettronica

- 1 CR 2032

### Segnalazione ottica

La segnalazione ottica è garantita da un LED che si trova nel pomello girevole posizionato sul lato interno della porta. Questo LED v'informa sugli eventi seguenti:

- 1 lampeggio breve: la serratura si sta aprendo
- 2 lampeggi brevi: la serratura si sta chiudendo
- 1 lampeggio breve ogni 5 secondi: l'apertura permanente attivata
- 1 lampeggio breve, 1 lampeggio lungo, pausa di 2 secondi ripetizione: la serratura è nel modo Programmazione
- 5 lampeggi brevi, pausa di 2 secondi ripetizione ogni 20 secondi: batteria del cilindro è scarica.

## Descrizione Menù Funzioni

Nella parte seguente vengono descritte le funzioni dei prodotti TSE 5011 e TSE 5012.

## Menù Funzioni

### Menù Modifica codice

Modifica del codice amministratore e dei codici utente

- Attivare la tastiera premendo il tasto ON/Enter.
- Premere il tasto Funzione.  
Appare il messaggio: "Menù/Modifica codice...".
- Confermare la vostra scelta premendo il tasto ON/Enter.  
Per sfogliare potete utilizzare i tasti 1 o 2 fino alla visualizzazione dell'utente il cui codice deve essere cambiato.
- Confermare la vostra scelta premendo il tasto ON/Enter.
- Digitare il codice valido (precedente) e premere il tasto ON/Enter.
- Impostare un codice nuovo e confermarlo premendo il tasto ON/Enter.
- Ripetere la vostra impostazione e riconfermarla premendo il tasto ON/Enter. Dopo l'impostazione con successo appare il messaggio: "Modifica codice completata!".

### Menù Lingua

Impostazione lingua

- Attivare la tastiera premendo il tasto ON/Enter.
- Premere il tasto Funzione.  
Appare il messaggio: "Menù/Modifica codice".
- Per sfogliare potete utilizzare il tasto 2 fino alla visualizzazione della corrispondente voce del menù.
- Confermare la vostra scelta premendo il tasto ON/Enter.
- Sfogliare premendo i tasti 1 o 2 fino alla visualizzazione della lingua richiesta.
- Confermare la vostra scelta premendo il tasto ON/Enter.

### Menù Amministratore

Il menù Amministratore include diversi sottomenù.

- Attivare la tastiera premendo il tasto ON/Enter.
- Premere il tasto Funzione. Appare il messaggio: "Menù/Modifica codice...".
- Per sfogliare potete utilizzare il tasto 2 fino alla visualizzazione della corrispondente voce del menù.
- Confermare la vostra scelta premendo il tasto ON/Enter.
- Ora potete approfittare della funzione Sfogliare per scegliere i sottomenù seguenti:

#### Impostazione utente

- Confermare la vostra scelta premendo il tasto ON/Enter. Ora potete scegliere l'impostazione del codice utente, programmare la chiave elettronica, salvare impronte digitali (l'impronta digitale può essere letta solo con il TSE 5002 o con la tastiera TSE 6102 FS) o programmare il transponder (solo con la serie TSE 6000).
- Sfogliare fino alla visualizzazione della rispettiva funzione e confermarla premendo il tasto ON/Enter.

#### • Impostazione codice

- Digitare il codice dell'amministratore per confermare l'autorizzazione alla programmazione.
- Appare un posto successivo vuoto (ad es. USER.0003).
- Impostare il codice di 6 numeri e confermarlo premendo 2 volte il tasto ON/Enter.
- Appare il messaggio: "I dati sono stati salvati."

#### • Impostazione chiave elettronica

- Digitare il codice dell'amministratore per confermare l'autorizzazione alla programmazione.
- Appare un posto successivo vuoto (ad es. USER.0003), premere il tasto ON/Enter.
- Impostare la chiave elettronica nel modo Programmazione (si veda il Libretto della chiave elettronica).
- Successivamente confermarla premendo 2 volte il tasto ON/Enter.
- Appare il messaggio: "I dati sono stati salvati."

#### • Impostazione scanner impronte digitali

(lo scanner impronte digitali è attivo solo per il TSE 5012 o con la tastiera TSE 6112 FS)

- Digitare il codice dell'amministratore per confermare l'autorizzazione alla programmazione.
- Appare il messaggio: "Lettura impronte digitali".
- Per registrare l'impronta digitale passare il dito diverse volte sul centro del sensore (il numero dei passaggi viene visualizzato sul display).
- Sul display appare il messaggio: "Utente\_XXX\_FP impostato con successo."

#### • Impostazione transponder

La funzione è attiva solo con la serie TSE 6000 System.

#### Assegnazione chiave elettronica

Con questa funzione potete assegnare successivamente una chiave elettronica all'utente già esistente. Procedere quanto segue:

- Digitare il codice amministratore per confermare l'autorizzazione alla programmazione.
- Sfogliare fino alla visualizzazione dell'utente al quale volete assegnare una chiave elettronica e confermare la vostra scelta premendo 2 volte il tasto ON/Enter.
- Inserire la chiave elettronica nel modo Programmazione (si veda il Libretto per la chiave elettronica).
- Appena la chiave elettronica passa al modo Programmazione, confermare premendo il tasto ON/Enter sulla tastiera.
- Appare il messaggio: "I dati sono stati salvati."

#### Cancellazione

Con questo menù potete cancellare l'utente, la chiave elettronica o il transponder (non attivo).

- Sfogliare fino alla visualizzazione del rispettivo menù e confermarlo premendo il tasto ON/Enter.
- Impostare il codice amministratore.

- Sfogliare fino alla visualizzazione dell'utente o del mezzo di comunicazione identificativa (chiave elettronica) che volete cancellare.  
Confermare la vostra scelta premendo 2 volte il tasto ON/Enter.
- Sul display appare il messaggio: "La registrazione dei dati è stata cancellata."

#### Funzione ora e data

Questa funzione serve per impostare l'ora e la data.

#### • Impostazione ora:

- Selezione la función con ON/Enter
- Introduzca la hora (2 dígitos) y confirme con ON/Enter
- Introduzca los minutos (2 dígitos) y confirme con ON/Enter
- Se muestra: „Datos almacenados“

#### • Impostazione data:

- Scegliere questa funzione con il tasto ON/Enter.
- Impostare i giorni (2 numeri) e confermarli premendo il tasto ON/Enter.
- Impostare i mesi (2 numeri) e confermarli premendo il tasto ON/Enter.
- Impostare gli anni (2 numeri) e confermarli premendo il tasto ON/Enter.
- Appare il messaggio: "I dati sono stati salvati."

#### Impostazione TSE-Setup

Impostazioni generali del sistema

#### • Canale Radio

Qui potete impostare il canale radio (possibilità di scegliere fino a 12 canali). Questa impostazione può essere richiesta anche qualora un canale radio concreto sia utilizzato già da un'altra applicazione, ad es. WLAN, il che potrebbe causare interferenze. In tal caso si prega di scegliere un altro canale saltando almeno 3 canali adiacenti.

#### • Priorità

Se la porta non può essere aperta con la chiave elettronica nemmeno dopo vari tentativi, con questa funzione è possibile aumentare la priorità della porta. Al contrario è consigliabile ridurre la priorità della porta dell'immediato vicinato.

#### • Ristrutturazione

L'uso di questa funzione è consigliato per cancellare più utenti.

#### • Registrazione

Al momento della sostituzione della serratura o della tastiera occorre abbinare reciprocamente entrambe le unità affinché possano comunicare l'una con l'altra.

#### Registrazione della tastiera

- Accendere la tastiera con il tasto ON/Enter.
- Successivamente premere il tasto Function.  
Appare "Menù/Modifica codice".
- Premendo il tasto 1, ev. 2 potete sfogliare il menù fino alla voce Amministratore.
- Confermare con il tasto ON/Enter.
- Premendo il tasto 1, ev. 2 potete sfogliare il menù fino alla voce Amministratore/impostazione TSE-Setup.
- Confermare con il tasto ON/Enter

- Premendo il tasto 1, ev. 2 potete sfogliare il menù fino alla voce Amministratore/Setup registrazione.
- Impostare il codice amministratore unità che deve essere memorizzata.
- Confermare con il tasto ON/Enter.
- Dopo la registrazione con successo appare il messaggio “Dati memorizzati”.

**Attenzione:** Assicuratevi che nel corso della registrazione di una tastiera nuova o di una serratura nuova non ci sia un'altra unità TSE accesa in contatto diretto con questo impianto altrimenti questa unità potrebbe essere abbinata erroneamente al posto dell'unità richiesta. Nel caso dei dubbi scollegare questa unità dall'alimentazione.

#### Reset FS

(scanner impronte digitali solo per il TSE 5012 o con la tastiera TSE 6112 FS). Tutte le impronte digitali memorizzate vengono cancellate ma gli utenti abbinati rimangono conservati. Vi invitiamo a scegliere questo menù e seguire le istruzioni visualizzate sul display nel caso di funzioni ripetutamente errate e connesse con l'uso delle impronte digitali scannerizzate.

#### Menù Sincronizzazione chiave elettronica

In questa voce del menù potete abbinare il canale radio della chiave elettronica al canale radio dell'unità d'ingresso. Questa funzione occorre qualora il canale radio del cilindro sia stato modificato nonostante che venga utilizzata ancora la vecchia impostazione dei canali delle chiavi elettroniche.

- Premere il tasto ON/Enter.
- Impostare la chiave elettronica al modo Programmazione (si veda il Libretto per la chiave elettronica).
- Appare la scritta: “I dati sono stati salvati.”

#### Menù Info

Con questa funzione viene visualizzato il numero della versione ed il numero di matricola del sistema. Per motivi di sicurezza il numero di serie completo viene visualizzato solo nel menù Amministratore. Per questo motivo impostare il codice amministratore.

## Libretto d'uso della chiave elettronica TSE

La chiave elettronica è indicata per aprire le serrature come un qualsiasi altro telecomando ad onde radio. La chiave elettronica può essere programmata con la tastiera o con il software TSE. La portata delle onde radio della chiave elettronica è fino a 3 m. Il principio di questa funzione è simile a quello del telecomando di un qualsiasi autoveicolo. La serratura può essere controllata semplicemente premendo un tasto.

### Funzioni della chiave elettronica

#### Apertura della porta

- Premendo brevemente il LED verde lampeggia.
- Funzione automatica (solo assieme alla tastiera). Mantenendo premuto il tasto per il periodo di tempo di 6 secondi il LED verde lampeggia brevemente due volte consecutive.
- Modo permanente (solo se abbinato con il software optional) Premere 2 volte il tasto, il LED verde lampeggia brevemente 2 volte dopo ogni premuta del tasto.

Nel modo Automatico la porta può essere aperta solo premendo il tasto ON/Enter sulla tastiera. Per questo scopo la chiave elettronica si deve trovare nel campo della portata delle onde radio. Questa funzione viene disattivata automaticamente dopo 15 minuti.

Nel modo Permanente, la porta è sbloccata per un periodo di tempo definito nel software, senza necessità di impostare il codice di apertura segreto. Al momento dell'impostazione del codice di apertura segreto durante questo periodo di tempo, l'apertura permanente viene disattivata.

#### Modo Programmazione

Il modo Programmazione ha tre finalità:

- Registrare la chiave elettronica con la tastiera o con il software TSE
- Sincronizzare l'impostazione del segnale radio della chiave elettronica con il canale della serratura impostata
- Ricercare la chiave elettronica nel software TSE.

### Programmazione della chiave elettronica

Al momento della prima programmazione della chiave elettronica vi invitiamo a premere due volte il tasto (il LED verde lampeggia) nel caso della richiesta da parte della tastiera o del software. Al momento dell'ulteriore programmazione della chiave elettronica vi invitiamo a mantenere premuto il tasto per il periodo di tempo di 10 secondi finché il LED verde lampeggia per tre volte consecutive, dopodiché lasciare il tasto.

### Istruzioni

Nel caso dell'apertura della porta con un ritardo di 3–7 secondi, dopo aver premuto il tasto sulla chiave elettronica per la prima volta, se lampeggia il LED rosso, sostituire immediatamente la batteria della chiave elettronica (tipo CR2032). Nel caso dell'apertura della porta con un ritardo di 3–7 secondi, dopo aver premuto il tasto sulla chiave elettronica per la prima volta, se non lampeggia il LED rosso, sostituire immediatamente la batteria del cilindro (2 batterie alcaline 1.5 V LR06). Questo vale anche per la tastiera, se usata.

## Sostituzione batterie nella chiave elettronica E-key

- 1 Aprire attentamente il coperchio sganciandolo.
- 2 Sollevare la guarnizione al silicone e sostituire la batteria.
- 3 Rimontare ed incastrare la guarnizione al silicone e chiudere il coperchio.

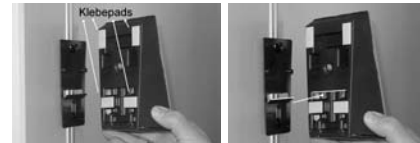


## Montaggio tastiera

1 Scegliere il posto per l'installazione della tastiera. Provare questo posto. Impostare il codice iniziale (ad es. codice PIN, fingerscan...) e controllare se la serratura si apre. Dopo la prova riuscita potete installare la tastiera. Successivamente potete decidere se volete applicare la tastiera direttamente sulla parete o se la volete fissarla sulla scheda madre. La scheda madre deve essere avvitata sulla parete. Le aperture prolungate permettono il livellamento esatto sulla superficie.



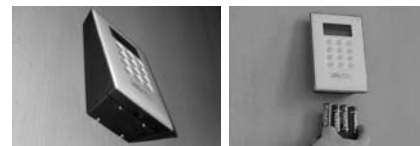
2 La tastiera può essere attaccata sulla scheda madre con nastro adesivo. Attenzione! La tastiera deve attaccarsi bene alla scheda madre come visualizzato. In alternativa potete incollare la tastiera direttamente sulla parete. Procedere con il test dell'unità con la porta aperta. Per questo scopo impostare il codice iniziale valido ancora una volta (ad es. codice PIN, fingerscan...).



## Sostituzione delle batterie della tastiera

Di seguito viene descritta la sostituzione delle batterie della tastiera TSE 6111 Keypad. Il procedimento è simile per tutte le altre tastiere.

Smontare il coperchio sul lato inferiore svitando 4 viti (PH1). Le 4 batterie stilo si trovano nel coperchio e si possono sfilare verso il basso.



**Mentre inserite le batterie nuove prestare attenzione e rispettare la corretta polarità indicata sul lato interno del coperchio.**



## Pulizia

Grazie al trattamento superficiale, sulla tastiera non rimane alcuna impurità. La polvere e le impurità possono essere rimosse dalla superficie con un panno umido.

**E' vietato utilizzare ogni tipo di prodotti alcolici (etanolo, SIDOLIN® ecc.) o detersivi aggressivi (acetone ecc.) in quanto possono danneggiare la superficie o il sensore.**

## Libretto di montaggio per la serratura TSE

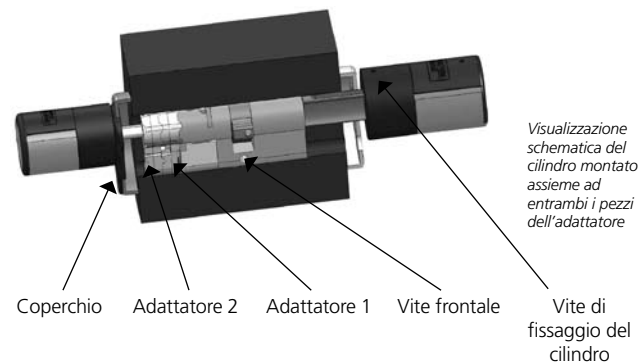
Di seguito viene descritto il montaggio della serratura TSE. Prima di procedere al montaggio si prega di leggere attentamente questo Libretto di montaggio. Conservarlo in un luogo sicuro. Il cilindro è dotato di un meccanismo di arresto speciale che vi permette di utilizzarlo per le porte fino allo spessore di 120 mm (60/60 mm, misurato dal centro della vite di fissaggio frontale). Le misurazioni precedenti non occorrono.

**Attenzione: Vi informiamo che il pomello interno non può essere esposto ad urti in quanto potrebbe danneggiarsi. Attenzione: Non ingrassare il cilindro profilato; non applicare né grasso né olio.**

La vite di fissaggio incorporata in ogni pomello serve per fissare il pomello girevole.

**Attenzione: Non sfilare mai tutto il pomello interno dal mandrino; si potrebbe danneggiare l'impianto elettronico. La vite di fissaggio può essere allentata solo leggermente e deve rimanere sempre nel pomello.**

**Lato esterno Pomello interno**                      **Lato interno Pomello interno**



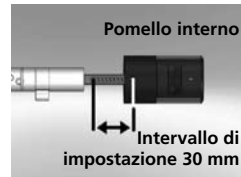
## Annotazione:

La misura base del cilindro è di 30 mm su ogni lato. Il cilindro viene fornito smontato, con la profondità di montaggio minima possibile (per lo spessore minimo della porta). Prima dell'inserimento del cilindro nella porta impostare la lunghezza del cilindro secondo lo spessore della porta.

## Montando il cilindro procedere come segue:

- 1 Misurare tutto lo spessore della porta (incluse ferramenta).
- 2 Sfilare il pomello esterno dal mandrino, impostare il pomello interno tramite il meccanismo di arresto alla misura desiderata (intervallo di spostamento: 2,85 mm).

**Attenzione:** Non sfilare mai tutto il pomello interno dal mandrino; si rischia di danneggiare l'impianto elettronico.



Visualizzazione schematica dell'impostazione del pomello interno.

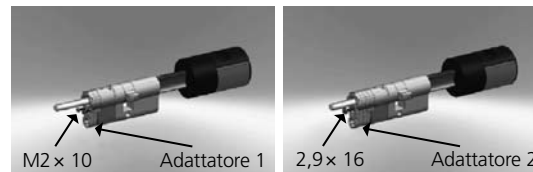
- 3 Per migliorare la corsa della chiave d'emergenza sul lato esterno della porta applicare un rispettivo adattatore a seconda dello spessore della porta.

Sono possibili le combinazioni seguenti:

Distanza della vite frontale/ferramenta (mm) sul lato esterno	Adattatore 1	Adattatore 2
< 43	–	–
44–53	X	–
54–60	X	X

X: selezione  
–: non è a disposizione

Tab. 1: Distanza della vite di fissaggio frontale/ferramenta [mm] sul lato esterno e l'adattatore occorrente.



Visualizzazione schematica del fissaggio dell'adattatore

- 4 Inserire il cilindro TSE dal lato interno in direzione del lato esterno della porta attraverso la serratura incassata e stringere la vite di fissaggio frontale.



- 5 Infilare il pomello interno sul mandrino fino al raggiungimento della posizione desiderata. Assicurarsi che il gioco tra il pomello e la serratura sia di almeno 1 mm. Ora stringere il pomello con la chiave a brugola.

- 6 Prima di fissare il pomello esterno valutare se volete applicare il pannello di copertura in dotazione, per il ritaglio nel cilindro profilato. Se sì, togliere la pellicola di protezione dal pannello di copertura ed applicarlo sulle ferramenta.



- 7 Infilare il pomello esterno sul mandrino fino alla posizione desiderata e stringerlo con la chiave a brugola lasciando un gioco di almeno 1 mm dalle ferramenta.



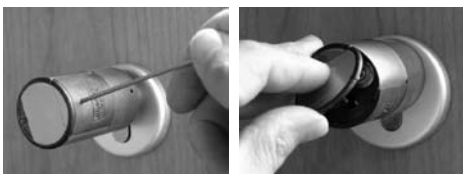
- 8 Procedere al test di funzionamento con la porta aperta.



### Sostituzione di batterie del pomello (lato interno)

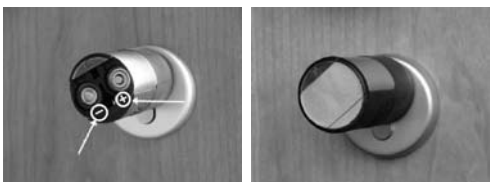
**1** Allentare la vite di fissaggio superiore sul coperchio del pomello con la chiave a brugola in dotazione. E' possibile svitarlo solo fino all'allentamento del coperchio e non può cadere fuori completamente!

**2** Sollevare il coperchio.



**3** Sostituire le batterie. Assicuratevi che le batterie siano inserite correttamente secondo i poli indicati sul coperchio.

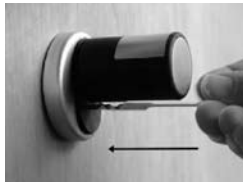
**4** Rimontare il coperchio.



### Funzione della chiave d'emergenza (lato esterno)

La chiave meccanica d'emergenza vi permette l'ingresso nel caso di guasto sistema

**1** Aprire la chiave per l'apertura d'emergenza ed infilarla nell'apertura indicata sul pannello di copertura.



**2** Girare la chiave di 90 gradi in senso orario. Se occorre, per sbloccare il meccanismo interno girare leggermente il pomello verso destra e verso sinistra.

**3** Girare il pomello esterno. La serratura si apre girando completamente il pomello.

Girare la chiave nella posizione originaria e toglierla. Per la richiusura della serratura bisogna girare il pomello due volte verso sinistra e verso destra, fino in fondo.