



**BURG  
WÄCHTER**

# Serratura elettronica per porte TSE | PRIME

SET 5021 PINCODE



SET 5022 FINGERSCAN



SET 5013 E-KEY

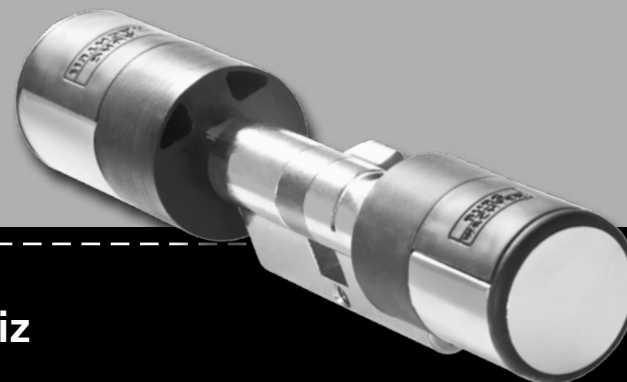


Genialmente sicuro.  
Genialmente semplice.



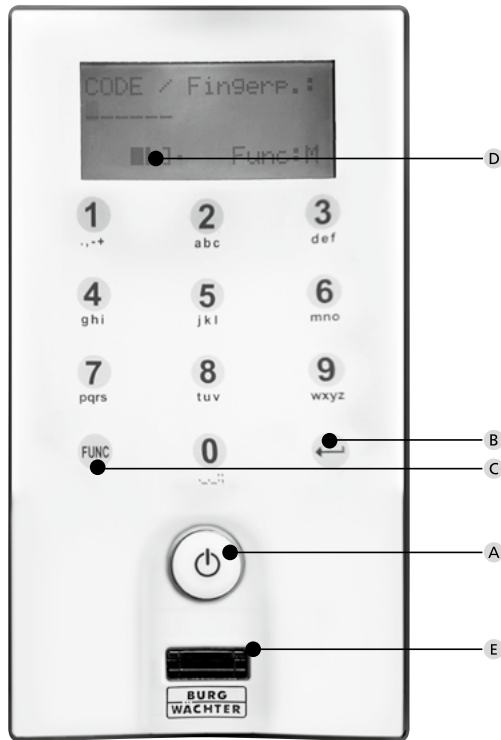
*it* Istruzioni d'uso  
e di montaggio

BA/MA TSE Set 5021,5022,5013 dp/sds 07/2016



**BURG-WÄCHTER KG**  
Altenhofer Weg 15  
58300 Wetter  
Germany

[www.burg.biz](http://www.burg.biz)



Tastiera TSE FS

## Figura

**A Pulsante On**

Attiva la tastiera per impostare l'identificazione.

**B Pulsante Enter**

Seleziona la voce de menù.

**C Pulsante Funzioni**

Premendo questo pulsante si può procedere a diverse funzioni a seconda dell'attuale stato della tastiera. La funzione in corso viene visualizzata sul display.

**1) Ingresso nel menù Programmazione**

Quando sul display compare il simbolo "Func:M", premendo il pulsante FUNC, si può procedere al menù Programmazione. Agendo sui pulsanti "1" e "2", si può scorrere tra le singole voci del menù e visualizzare tutta la sua struttura.

**2) Cancellazione del passo concreto**

Quando sul display compare il simbolo "Func:C", premendo il pulsante FUNC, si può cancellare l'ultima impostazione.

**3) Ritorno al menù precedente/passò indietro**

Se vi trovate nel menù e sul display compare il simbolo "Func:<", premendo il pulsante FUNC, potete fare un salto indietro al livello immediatamente precedente.

**D Indicazione dello stato della pila**

■■■■■ pila caricata [ \ ]■ pila scaricata

Lo stato della pila ubicata nel cilindro e nella tastiera viene visualizzato sul display. L'indicazione sul display si riferisce alla pila avente la carica inferiore. In caso di una pila scaricata sul display viene visualizzato il seguente messaggio:

**Sostituire la pila della tastiera, ed eventualmente sostituire anche la pila ubicata nel pomello.**

Dopo aver sostituito una pila e digitato due volte il codice con successo sul display compare l'indicazione dell'attuale carica più bassa.

Il messaggio sul display può indicare lo stato non completamente caricato siccome è stata sostituita soltanto una pila. Se non si procede alla sostituzione della pila, nonostante l'avvertenza su ciò, per aprire la porta bisogna digitare il codice valido ancora una volta. Contestualmente il diodo LED sul pomello interno emette 5 lampeggi 5 volte. A questo punto la porta può essere aperta ancora più o meno 50 volte dopodiché potrà essere aperta soltanto utilizzando il codice dell'amministratore e bisogna procedere alla sostituzione della pila, altrimenti la porta non potrà essere più aperta.

**E Lettore impronte digitali**

Per l'apertura della porta con l'impronta digitale autorizzata, eventualmente per registrarla.

Gentili Clienti

Vi ringraziamo per aver acquistato il sistema di chiusura elettronico TSE di serie 5000 del marchio BURG-WÄCHTER. Questo sistema è stato sviluppato e prodotto in conformità agli standard tecnici più innovativi e soddisfa i più alti requisiti di qualità. Il cilindro elettronico può essere installato senza alcun problema e senza alcuna realizzazione di fori e spostamento di cavi in qualunque porta dotata dell'apertura PZ e fino allo spessore di 118mm (59/59mm) misurato dal centro dell'apertura per la vite di fissaggio.

Il cilindro elettronico è ideale sia per installazioni nuove sia per applicazioni integrative. Inoltre offre diverse altre funzioni, ad es. la scelta del metodo di identificazione. Per ulteriori informazioni leggere attentamente le seguenti pagine.

**Per far arrivare la corrente elettrica nel cilindro, eliminare il nastro protettivo della pila sul pomello interno.**

**Importante:** Prima di procedere al montaggio e alla programmazione, leggere attentamente questo Libretto d'uso e conservarlo con cura. Vi auguriamo l'uso comodo e piacevole del nuovo sistema di chiusura.

## TSE Set 5021 PINCODE

Il comando del cilindro elettronico avviene scannerizzando un dito, oltre a ciò il cilindro può essere comandato con un codice di sei caratteri numerici o con una chiave elettronica TSE 5103 E-KEY che può essere acquistata come optional.

### Funzione TSE 5021 PINCODE (di serie)

- Numero utenti: fino a 48
- Ad ogni utente del codice PIN (eccetto l'amministratore) può essere abbinata anche una chiave E-KEY.

### Sistemi di chiusura integrativi

- Chiave elettronica TSE 5103 E-KEY

### Funzioni integrative tramite il software TSE, ad es.:

- Gestione utenti
- Orario e calendario
- Impostazione autorizzazioni
- Storia

### Codice amministratore

- impostazione di fabbrica: 1-2-3-4-5-6 (si invitiamo a cambiare questa impostazione con il vostro codice)

### Segnalazione ottica

La segnalazione ottica in forma di un diodo LED si trova sul pomello posizionato sul lato interno della porta Questo LED fornisce le seguenti informazioni:

- 1 lampeggio breve: la serratura è stata aperta
- 2 lampeggi brevi: la serratura è stata chiusa
- 1 lampeggio breve ogni 5 secondi: l'apertura permanente è stata attivata
- 1 lampeggio breve, 1 lampeggio lungo, 2 secondi di pausa, ripetizione: la serratura si trova in modalità Programmazione
- 5 lampeggi brevi, 2 secondi di pausa, ripetizione per 20 secondi: la pila del cilindro è scaricata

## Dati tecnici

<b>Tempo di blocco</b>	Dopo il 3° tentativo fallito dell'impostazione del codice viene attivato il blocco per 1 minuto, dopo ogni altro tentativo per 3 minuti
<b>Display</b>	Possibilità di impostare 12 lingue
<b>Alimentazione tastiera</b>	2 pile stilo alcaline LR6 AA
<b>Alimentazione cilindro</b>	2 pile stilo alcaline LR6 AA
<b>Condizioni ambientali permesse*</b>	-15°C – +50°C e fino al 93% dell'umidità relativa (senza condensa). Intervallo di temperature permesso: -20°C – +50°C <i>Qualora la temperatura superi i limiti specificati sopra, sul display appare un messaggio di allarme.</i>
<b>Grado di protezione tastiera</b>	IP65

\*Qualora la temperatura superi i limiti specificati sopra, sul display appare un messaggio di allarme. V'invitiamo ad adottare azioni correttive!

## TSE Set 5022 FINGERSCAN

Il comando del cilindro elettronico avviene scannerizzando un dito, oltre a ciò il cilindro può essere comandato con un codice di sei caratteri numerici o con una chiave elettronica TSE 5103 E-KEY che può essere acquistata come optional.

Tramite la tastiera si può programmare fino a 24 dita. Gli utenti vengono impostati singolarmente (USER XXX\_FP). Qualora all'utente debba essere abbinato un codice o una chiave E-KEY, esso deve essere impostato a parte.

**Attenzione!** Il lettore di impronte digitali non può essere pulito con prodotti di pulizia. Usare solo un panno inumidito.

### Funzione TSE 5022 FINGERSCAN (di serie)

- Numero totale di utenti: fino a 48, di cui numero di impronte digitali: fino a 24
- Ad ogni utente del codice PIN (eccetto l'amministratore) può essere abbinata anche una chiave E-KEY.
- Ad ogni utente della chiave E-KEY può essere abbinato anche un codice.

### Sistemi di chiusura integrativi

- Chiave elettronica TSE 5103 E-KEY

### Funzioni integrative tramite il software TSE, ad es.:

- Gestione utenti
- Orario e calendario
- Impostazione autorizzazioni
- Storia

### Codice amministratore

- impostazione di fabbrica: 1-2-3-4-5-6 (si invitiamo a cambiare questa impostazione con il vostro codice)

### Segnalazione ottica

La segnalazione ottica in forma di un diodo LED si trova sul pomello posizionato sul lato interno della porta Questo LED fornisce le seguenti informazioni:

- 1 lampeggio breve: la serratura è stata aperta
- 2 lampeggi brevi: la serratura è stata chiusa
- 1 lampeggio breve ogni 5 secondi: l'apertura permanente è stata attivata
- 1 lampeggio breve, 1 lampeggio lungo, 2 secondi di pausa, ripetizione: la serratura si trova in modalità Programmazione
- 5 lampeggi brevi, 2 secondi di pausa, ripetizione per 20 secondi: la pila del cilindro è scaricata

## Dati tecnici

<b>Tempo di blocco</b>	Dopo il 3° tentativo fallito dell'impostazione del codice viene attivato il blocco per 1 minuto, dopo ogni altro tentativo per 3 minuti
<b>Display</b>	Possibilità di impostare 12 lingue
<b>Alimentazione tastiera</b>	2 pile stilo alcaline LR6 AA
<b>Alimentazione cilindro</b>	2 pile stilo alcaline LR6 AA
<b>Condizioni ambientali permesse*</b>	-15°C – +50°C e fino al 93% dell'umidità relativa (senza condensa). Intervallo di temperature permesso: -20°C – +50°C <i>Qualora la temperatura superi i limiti specificati sopra, sul display appare un messaggio di allarme.</i>
<b>Grado di protezione tastiera</b>	IP55

\*Qualora la temperatura superi i limiti specificati sopra, sul display appare un messaggio di allarme. V'invitiamo ad adottare azioni correttive!

## TSE Set 5013 E-KEY

Il comando del cilindro elettronico avviene tramite la chiave E-KEY con telecomando. Questo principio è simile ai sistemi di chiusura di autovetture. Premendo una volta il pulsante, il cilindro si attiva. La programmazione di funzioni integrative della chiave E-KEY viene realizzata con la tastiera o con il software TSE. Il raggio d'azione della chiave E-KEY è fino a 3 m.

### Funzione TSE 5013 E-KEY (di serie)

- Numero totale utenti: fino a 48

### Sistemi integrativi di chiusura

- TSE 5151 Keypad PIN
- TSE 5152 Keypad FS (possibilità fino a 24 impronte digitali)

### Funzioni integrative tramite il software alternativo TSE, ad es.:

- Gestione utenti
- Orario e calendario
- Impostazione autorizzazioni
- Storia

### Codice amministratore

Il codice dell'amministratore viene fornito a parte su un adesivo speciale. Esso deve essere conservato con cura. **Attenzione!** In caso di perdita la chiave non può essere più riprogrammata e probabilmente non potranno essere usate alcune funzioni del menù Amministratore.

### Alimentazione del cilindro

- 2 pile STILO ALCALINE LR6 AA

### Alimentazione della chiave E-KEY

- 1 pila CR 2032

### Segnalazione ottica

La segnalazione ottica in forma di un diodo LED si trova sul pomello posizionato sul lato interno della porta. Questo LED fornisce le seguenti informazioni:

- 1 lampeggio breve: la serratura è stata aperta
- 2 lampeggi brevi: la serratura è stata chiusa
- 1 lampeggio breve ogni 5 secondi: l'apertura permanente è stata attivata
- 1 lampeggio breve, 1 lampeggio lungo, 2 secondi di pausa, ripetizione: la serratura si trova in modalità Programmazione
- 5 lampeggi brevi, 2 secondi di pausa, ripetizione per 20 secondi: la pila del cilindro è scaricata

### Apertura

La serratura TSE può essere comandata a seconda del rispettivo accessorio con un codice di sei caratteri numerici, con un'impronta digitale o con una chiave telematica TSE E-KEY.

### Apertura con codice Pin

- Premendo il pulsante  $\odot$ , attivare la tastiera.
- Impostare il codice PIN di sei caratteri numerici (impostazione di fabbrica: "1-2-3-4-5-6"). Sul display compare il messaggio "Attivare il pomello!". In caso di apertura riuscita il diodo LED sul cilindro emette un lampeggio.
- Girare il pomello.

### Apertura con chiave telematica TSE E-KEY

- Premere il pulsante sulla chiave TSE E-KEY. In caso di apertura riuscita il diodo LED sul cilindro emette un lampeggio.
- Girare il pomello.

**Attenzione: Se la tastiera viene aperta con la chiave TSE E-KEY, essa non può essere attivata prima con un pulsante!**

### Apertura con impronta digitale

- Premendo il pulsante  $\odot$ , attivare la tastiera.
- Passare un dito autorizzato attraverso il centro del lettore partendo dall'alto verso il basso. Sul display compare il messaggio "Attivare il pomello!". In caso di apertura riuscita il diodo LED sul cilindro emette un lampeggio.
- Girare il pomello.5

## Descrizione delle funzioni del menù

In avanti vengono descritte le funzioni dei seguenti prodotti: **TSE 5021** e **TSE 5022**.

### Menù Modifica codice

#### Modifica codice amministratore e codice utente:

- Premendo il pulsante  $\odot$ , attivare la tastiera.
- Premendo il pulsante FUNC, compare il messaggio "Menù/Modifica codice".
- Premendo il pulsante  $\leftarrow$ , confermare la scelta.
- Premendo il pulsante n. 1 o n. 2, sfogliare il menù fino alla voce "Menù Amministratore/Utente" il cui codice volete cambiare.
- Premendo il pulsante  $\leftarrow$ , confermare la scelta.
- Digitare il codice tuttora valido (precedente) e premere il pulsante  $\leftarrow$  per la conferma.
- Digitare il codice nuovo e premere il pulsante  $\leftarrow$  per la conferma.
- Ripetere l'impostazione e premere il pulsante  $\leftarrow$  per la conferma. In caso di impostazione riuscita viene visualizzato il messaggio "Modifica del codice riuscita".

### Menù Sprache / Language Spracheinstellung

- Schalten Sie die Tastatur über die Taste  $\odot$  ein
- Drücken Sie anschließend *FUNC*, es erscheint „Menü/Codeänderung“
- Scrollen Sie mit der Taste 2 bis der o.g. Menüpunkt erscheint
- Bestätigen mit  $\leftarrow$
- Über die Taste 1 bzw. 2 solange scrollen, bis die gewünschte Sprache erscheint
- Bestätigen Sie mit  $\leftarrow$

### Menù Amministratore

#### Il menù Amministratore dispone di diversi sottomenù.

#### Sottomenù Impostazione utente con codice:

- Premendo il pulsante  $\odot$ , attivare la tastiera.
- Premendo il pulsante FUNC, compare il messaggio "Menù/Modifica codice".
- Premendo il pulsante n. 2, sfogliare il menù fino alla voce "Menù Amministratore".
- Premendo il pulsante  $\leftarrow$ , confermare la scelta. A questo punto viene visualizzata la voce "Impostazione Amministratore".
- Premendo il pulsante  $\leftarrow$ , confermare la scelta.
- Premendo il pulsante n. 2, sfogliare il menù fino alla voce "Impostazione codice".
- Premendo il pulsante  $\leftarrow$ , confermare la scelta.
- Digitare il codice dell'amministratore, di conseguenza si ottiene l'autorizzazione alla programmazione.
- Il display visualizza il più vicino posto non occupato (ad es. USER.003).
- Digitare il codice di sei caratteri numerici e confermarlo premendo due volte il pulsante  $\leftarrow$ .
- Sul display viene visualizzato il messaggio "Dati salvati".

#### Sottomenù Impostazione utente con chiave E-Key:

- Premendo il pulsante  $\odot$ , attivare la tastiera.
- Premendo il pulsante FUNC, compare il messaggio "Menù/Modifica codice".
- Premendo il pulsante n. 2, sfogliare il menù fino alla voce "Menù Amministratore".
- Premendo il pulsante  $\leftarrow$ , confermare la scelta. A questo punto viene visualizzata la voce "Impostazione Amministratore".
- Premendo il pulsante  $\leftarrow$ , confermare la scelta.
- Premendo il pulsante n. 2, sfogliare il menù fino alla voce "Impostazione E-Key".
- Premendo il pulsante  $\leftarrow$ , confermare la scelta.
- Digitare il codice dell'amministratore, di conseguenza si ottiene l'autorizzazione alla programmazione.
- Il display visualizza il più vicino posto non occupato (ad es. USER.003).
- Digitare il codice E-Key nella modalità Programmazione (si veda il Libretto d'istruzioni per la chiave elettronica TSE 6103 E-Key) e confermarlo premendo due volte il pulsante  $\leftarrow$ .
- Sul display viene visualizzato il messaggio "Dati salvati".

#### Sottomenù Impostazione utente con impronta digitale

(La funzione è attiva soltanto nella versione TSE Fingerscan e con la tastiera TSE FS.)

- Premendo il pulsante  $\odot$ , attivare la tastiera.
- Premendo il pulsante FUNC, compare il messaggio "Menù/Modifica codice".
- Premendo il pulsante n. 2, sfogliare il menù fino alla voce "Menù Amministratore".
- Premendo il pulsante  $\leftarrow$ , confermare la scelta. A questo punto viene visualizzata la voce "Impostazione Utente".
- Premendo il pulsante  $\leftarrow$ , confermare la scelta.
- Premendo il pulsante n. 2, sfogliare il menù fino alla voce "Impostazione impronta digitale".
- Premendo il pulsante  $\leftarrow$ , confermare la scelta.
- Digitare il codice dell'amministratore, di conseguenza si ottiene l'autorizzazione alla programmazione.
- Il display visualizza il messaggio "Registrare l'impronta".
- Passare il dito da registrare più volte partendo da sopra verso il sotto attraverso il centro del lettore (il display conta il numero dei tentativi).
- Sul display viene visualizzato il messaggio "User\_XXX\_FP" registrato con successo.

#### Sottomenù Abbinare la chiave E-Key

Con questa funzione si può abbinare la chiave telematica E-Key all'attuale utente. Procedere nel seguente modo:

- Premendo il pulsante  $\odot$ , attivare la tastiera.
- Premendo il pulsante FUNC, compare il messaggio "Menù/Modifica codice".
- Premendo il pulsante n. 2, sfogliare il menù fino alla voce "Menù Amministratore".
- Premendo il pulsante  $\leftarrow$ , confermare la scelta.
- Premendo il pulsante n. 2, sfogliare il menù fino alla voce "Menù Impostazione Amministratore – Abbinare la chiave E-Key".
- Premendo il pulsante  $\leftarrow$ , confermare la scelta.
- Digitare il codice dell'amministratore, di conseguenza si ottiene l'autorizzazione alla programmazione.
- Sfogliare fino all'utente al quale volete abbinare la chiave E-Key e confermare la scelta premendo due volte il pulsante  $\leftarrow$ .

- Commutare la chiave E-Key alla modalità Programmazione (si veda il Libretto d'istruzioni per la chiave elettronica TSE E-Key).
- Appena la chiave E-Key si trova nella modalità programmazione confermare la scelta premendo il pulsante ↵.
- Sul display viene visualizzato il messaggio "Dati salvati".

#### Sottomenù Cancellare

Con questa funzione si può cancellare qualunque utente o qualunque chiave E-KEY:

- Premendo il pulsante ⏻, attivare la tastiera.
- Premendo il pulsante FUNC, compare il messaggio "Menù/Modifica codice".
- Premendo il pulsante n. 2, sfogliare il menù fino alla voce "Menù Amministratore".
- Premendo il pulsante ↵, confermare la scelta.
- Premendo il pulsante n. 2, sfogliare il menù fino alla voce "Impostazione Amministratore – Cancellazioni".
- Premendo il pulsante ↵, confermare la scelta. Viene visualizzata la voce del menù "Cancellare l'utente".
- Digitare il codice dell'amministratore, di conseguenza si ottiene l'autorizzazione alla programmazione.
- Sfogliare fino all'utente che si vuole cancellare e confermare la scelta premendo due volte il pulsante ↵.
- Sul display viene visualizzato il messaggio "Dati cancellati".

#### Sottomenù Funzione crono

In questo sottomenù si possono impostare l'ora e la data.

##### • Impostazione dell'ora:

- Premendo il pulsante ⏻, attivare la tastiera.
- Premendo il pulsante FUNC, compare il messaggio "Menù/Modifica codice".
- Premendo il pulsante n. 2, sfogliare il menù fino alla voce "Menù Amministratore".
- Premendo il pulsante ↵, confermare la scelta.
- Premendo il pulsante n. 2, sfogliare il menù fino alla voce "Impostazione amministratore – Funzione crono".
- Premendo il pulsante ↵, confermare la scelta. A questo punto compare la voce "Funzione crono".
- Premendo il pulsante ↵, confermare la scelta.
- Digitare il codice dell'amministratore, di conseguenza si ottiene l'autorizzazione alla programmazione.
- Impostare l'ora (2 cifre); confermare la scelta premendo il pulsante ↵.
- Impostare i minuti (2 cifre); confermare la scelta premendo il pulsante ↵.
- Sul display viene visualizzato il messaggio "Dati salvati".

##### • Impostazione della data:

- Premendo il pulsante ⏻, attivare la tastiera.
- Premendo il pulsante FUNC, compare il messaggio "Menù/Modifica codice".
- Premendo il pulsante n. 2, sfogliare il menù fino alla voce "Menù Amministratore".
- Premendo il pulsante ↵, confermare la scelta.
- Premendo il pulsante n. 2, sfogliare il menù fino alla voce "Impostazione amministratore – Funzione crono".
- Premendo il pulsante ↵, confermare la scelta.
- Premendo il pulsante n. 2, sfogliare il menù fino alla voce "Funzione data".
- Premendo il pulsante ↵, confermare la scelta.

- Digitare il codice dell'amministratore, di conseguenza si ottiene l'autorizzazione alla programmazione.
- Impostare il giorno (2 cifre); confermare la scelta premendo il pulsante ↵.
- Impostare il mese (2 cifre); confermare la scelta premendo il pulsante ↵.
- Impostare l'anno (2 cifre); confermare la scelta premendo il pulsante ↵.
- Sul display viene visualizzato il messaggio "Dati salvati".

#### Sottomenù TSE-Setup

Impostazioni sistemiche generali

##### • Sottomenù Canale radio

In questo sottomenù si può impostare il canale radio (a disposizione ci sono 12 canali). Questa funzione può essere utile quando un canale radio è già occupato da un'altra applicazione, ad es. da W-LAN, o si verificano interferenze. In tal caso scegliere un altro canale saltando almeno 3 canali radio.

##### • Priorità

Qualora la porta non si apra nemmeno dopo la ripetuta attivazione della chiave E-key, questa funzione può aumentare la priorità della porta. In questi casi può risultare utile ridurre la priorità delle porte vicine.

##### • Riorganizzazione

Si consiglia di usare questa funzione qualora si desideri di cancellare più utenti.

- Premendo il pulsante ⏻, attivare la tastiera
- Premendo il pulsante FUNC, compare il messaggio "Menù/Modifica codice".
- Premendo il pulsante n. 2, sfogliare fino alla voce "Menù Amministratore".
- Premendo il pulsante ↵, confermare la scelta.
- Premendo il pulsante n. 2, sfogliare fino alla voce "Impostazione Amministratore – TSE-Setup".
- Premendo il pulsante ↵, confermare la scelta.
- Premendo il pulsante n. 2, sfogliare fino alla voce "TSE-Setup – Riorganizzazione".
- Premendo il pulsante ↵, confermare la scelta.
- Digitare il codice dell'amministratore, di conseguenza si ottiene l'autorizzazione alla programmazione.
- Sul display viene visualizzato il messaggio "Riorganizzazione in corso".

##### • Log in

Entrambe le unità devono essere sincronizzate al momento della prima messa in funzionamento oppure dopo la sostituzione del cilindro o della tastiera, altrimenti non potranno comunicare l'una con l'altra.

#### Log in tastiera

- Premendo il pulsante ⏻, attivare la tastiera.
- Premendo il pulsante FUNC, compare il messaggio "Menù/Modifica codice".
- Premendo il pulsante n. 1 o n. 2, sfogliare il menù fino alla voce "Menù Amministratore".
- Premendo il pulsante ↵, confermare lasciando scelta.
- Premendo il pulsante n. 1 o n. 2, sfogliare il menù fino alla voce "Impostazione Amministratore TSE-Setup".
- Premendo il pulsante ↵, confermare la scelta.
- Premendo il pulsante n. 1 o n. 2, sfogliare il menù fino alla voce "TSE-Setup – Log in".
- Premendo il pulsante ↵, confermare la scelta.
- Impostare il codice dell'amministratore per l'unità da registrare.
- Premendo il pulsante ↵, confermare la scelta.
- Dopo la registrazione con successo compare il messaggio "Dati salvati".

**Attenzione:** Al momento del log in nelle immediate vicinanze della nuova tastiera da registrare, eventualmente del nuovo cilindro, non dovrebbe trovarsi alcun'altra unità TSE sotto tensione, altrimenti potrebbe reagire erroneamente. In dubbio bisogna staccare entrambe le unità (togliere la pila).

##### • Modalità Risparmio energia

Impostando la modalità Risparmio energia le rispettive unità consumeranno la quantità ottimale dell'energia elettrica. Questa modalità può essere liberamente attivata e disattivata. Qualora sia attivata, l'unità non può essere programmata con il software.

**Al momento della spedizione la modalità Risparmio energia è attiva, quindi, per eventuale programmazione tramite il software occorre disattivarla.**

### Impostazione modalità Risparmio energia

- Premendo il pulsante  $\odot$ , attivare la tastiera.
- Premendo il pulsante FUNC, compare il messaggio “Menù/Modifica codice”.
- Premendo il pulsante n. 1 o n. 2, sfogliare il menù fino alla voce “Menù Amministratore”.
- Premendo il pulsante  $\leftarrow$ , confermare la scelta.
- Premendo il pulsante n. 1 o n. 2, sfogliare il menù fino alla voce “Impostazione Amministratore TSE-Setup”.
- Premendo il pulsante  $\leftarrow$ , confermare la scelta.
- Premendo il pulsante n. 1 o n. 2, sfogliare il menù fino alla voce “TSE-Setup – Modalità risparmio energia”.
- Premendo il pulsante  $\leftarrow$ , confermare la scelta.
- Digitare il codice dell’amministratore per l’unità da modificare.
- Premendo il pulsante n. 1 o n. 2 si può attivare o disattivare la Modalità risparmio energia.
- Premendo il pulsante  $\leftarrow$ , confermare la scelta.
- Dopo la registrazione con successo compare il messaggio “Dati salvati”.

### Sottomenù FP-Reset

(Questa funzione è attiva soltanto nell’unità TSE Fingerprint.)

Vengono cancellate tutte le impronte digitali ma i rispettivi utenti rimangono archiviati. Attivare questa funzione se si presentano problemi ripetuti con le impronte digitali; per fare ciò seguire le istruzioni sul display.

### Menù Sincronizzazione chiave E-KEY

Con questa funzione si può sincronizzare il canale radio della chiave E-KEY con il canale dell’impianto d’ingresso. Questa funzione sarà utile quando il canale radio del cilindro cambia, anche se ci sono a disposizione ancora le chiavi E-KEY con l’impostazione del canale radio precedente.

- Premendo il pulsante  $\odot$ , attivare la tastiera
- Premendo il pulsante FUNC, compare il messaggio “Menù/Modifica codice”.
- Premendo il pulsante n. 1 o n. 2, sfogliare fino alla voce “Menù Sincronizzazione E-Key”.
- Premendo il pulsante  $\leftarrow$ , confermare la scelta.
- Digitare il codice dell’amministratore per l’unità da sincronizzare.
- Dopo il log in fatto con successo compare il messaggio “Dati salvati”.

**Attenzione!** Al momento del log in nelle immediate vicinanze della nuova tastiera da registrare, eventualmente del nuovo cilindro, non dovrebbe trovarsi alcun’altra unità TSE sotto tensione, altrimenti potrebbe reagire erroneamente. In dubbio bisogna staccare entrambe le unità (togliere la pila).

### Menù Info

Questa funzione visualizza il numero della versione e il numero di matricola del sistema. Per motivi di sicurezza il numero di matricola completo compare soltanto nella modalità Amministratore.

- Premendo il pulsante  $\odot$ , attivare la tastiera.
- Premendo il pulsante FUNC, compare il messaggio “Menù/Modifica codice”.
- Premendo il pulsante n. 2, sfogliare fino alla voce “Menù Info”.
- Confermare la scelta premendo il pulsante  $\leftarrow$ .  
A questo punto viene visualizzato il numero di matricola della tastiera (EA) e del cilindro (AA).

**ISTRUZIONE:** Per motivi di sicurezza il numero di matricola (AA) del cilindro viene visualizzato soltanto dopo l’impostazione del valido codice dell’amministratore.


## ISTRUZIONI PER IL COMANDO DELLA CHIAVE ELETTRONICA TSE E-KEY

La chiave E-KEY serve come un emettitore di onde radio per sbloccare il cilindro. La programmazione della chiave E-KEY viene effettuata con la tastiera o con il software TSE. Il raggio d'azione della chiave E-KEY è fino a 3 m. Questo meccanismo è simile ai sistemi di chiusura di autovetture. Premendo una volta il pulsante, il cilindro si attiva.

### Funzione della chiave E-KEY

#### Apertura della porta:

- Premendo 1 volta il pulsante, il diodo LED verde lampeggia. Funzione automatica (solo in collegamento alla tastiera)
- Tenendo premuto il pulsante per 6 secondi, il diodo LED verde emette 2 lampeggi brevi. Modalità permanente (solo in collegamento al software integrativo)
- Premere il pulsante 2 volte, il LED verde emette 2 lampeggi dopo ogni premuta.

Nella modalità automatica la porta può essere aperta premendo semplicemente il pulsante  sulla tastiera. La chiave E-KEY si deve trovare entro il raggio d'azione. Questa funzione si disattiva autonomamente dopo 15 minuti.

Nella modalità permanente la porta viene sbloccata per un periodo di tempo definito nel software senza impostare l'identificazione. L'apertura permanente si disattiva impostando l'identificazione in questo periodo di tempo.

#### Modalità programmazione:

La modalità programmazione ha 3 scopi:

- registrare le chiavi E-KEY tramite la tastiera o il software TSE
- sincronizzare il canale radio impostato nella chiave E-KEY con quello impostato nella serratura
- ricercare la chiave E-KEY nell'ambito del software TSE.

### Programmazione della chiave E-KEY

Al momento della prima programmazione della chiave E-KEY premere 1 volta il pulsante (il diodo LED verde emette un lampeggio) dopo essere stati invitati a ciò dalla tastiera o dal software. Al momento di ogni programmazione successiva della chiave E-KEY tenere premuto il pulsante per 10 secondi (il diodo LED verde emette 3 lampeggi) dopodiché molare il pulsante.

#### Avvertenza:

Se una volta premuto il pulsante sulla chiave E-KEY, la porta si apre con un ritardo di 3–7 secondi e contestualmente lampeggia il diodo LED rosso, occorre sostituire immediatamente la pila (CR2032) ubicata nella chiave E-KEY. Se una volta premuto il pulsante sulla chiave E-KEY, la porta si apre con un ritardo di 3–7 secondi e contestualmente non lampeggia il diodo LED rosso, occorre sostituire immediatamente le pile (2 pile alcaline 1,5V LR06) ubicate nel cilindro. Questa avvertenza vale anche per la tastiera, se disponibile.

## SOSTITUZIONE DELLA PILA DELLA CHIAVE E-KEY

- 1 Sollevando attentamente l'incastro, aprire il coperchio.
- 2 Alzare il supporto in silicone e sostituire la pila.
- 3 Riposizionare il supporto in silicone e chiudere il coperchio.



## MONTAGGIO DELLA TASTIERA

La tastiera è inclusa solo nei kit TSE Prime PINCODE e TSE Prime FINGERSCAN.

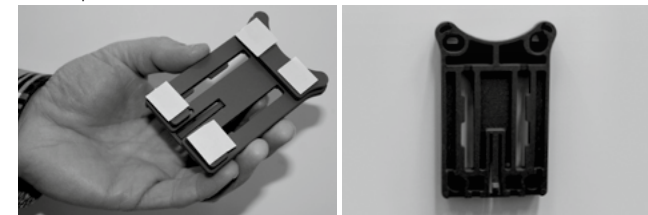
**Attenzione! Non dimenticare che la tastiera non può essere fissata alla porta per non trasmettere vibrazioni al momento della chiusura alla tastiera. La membrana posizionata sul lato posteriore della tastiera non può essere assolutamente otturata con la colla o con un altro prodotto! Il ricircolo dell'aria deve essere mantenuto anche dopo il montaggio!**

- Scegliere un posto adeguato per l'installazione della tastiera. Procedere all'identificazione sul luogo stesso (ad es. codice PIN, impronta digitale...) e controllare l'apertura della serratura.
- Dopo la prova riuscita procedere all'installazione della tastiera.

Il supporto può essere incollato o avvitato direttamente alla parete. I fori longitudinali praticati nel supporto permettono l'allineamento preciso.

In caso di incollaggio del supporto alla parete, prestare attenzione alla sua superficie. Essa deve essere pulita e non può presentare tracce di grasso, olio, silicone o altro. Togliere completamente la pellicola protettiva dai nastri adesivi forniti, incollarli sul supporto per montaggio a parete e incollare tutto nella posizione desiderata. In caso di temperature basse prestare attenzione al fatto che l'incollaggio definitivo a temperatura di 20°C viene raggiunto soltanto dopo 72 ore; si precisa che il calore accelera tutta la procedura (ad es. l'incollaggio definitivo a temperatura di 65°C viene raggiunto già dopo 1 ora).

In caso di incollaggio del pannello di fissaggio sulla pellicola protettiva colorata trasparente valgono le stesse condizioni che regolano la pulizia della superficie e la resistenza dei nastri adesivi.



Per non creare bollicine sulla pellicola protettiva colorata trasparente procedere come segue:

- Versare in un bicchiere un po' d'acqua con alcune gocce di un detergente per piatti, mescolare attentamente per non creare schiuma e stendere questo liquido sulla superficie sul quale deve essere applicata la pellicola.
- Staccare 1 cm della pellicola lungo il bordo dello strato bianco della pellicola protettiva e aggiustare la sua posizione. Per cambiare la posizione, sollevarla attentamente e riposizionarla.
- A questo punto togliere la pellicola adesiva dalla superficie tattile verso lo strato della pellicola protettiva ancora fissata, utilizzando ad es. una spatola in plastica.

**Attenzione!** Usare soltanto una quantità minima del liquido occorrente.

- Infilare la tastiera dall'alto fino all'incastro del dispositivo di chiusura della scheda madre nel coperchio della tastiera, in tal modo la tastiera è protetta contro la rimozione non autorizzata.
- A porta aperta procedere al controllo del funzionamento dell'unità impostando più volte l'identificazione valida (ad es. codice Pin, impronta digitale...).



## Sostituzione delle pile della tastiera

– Svitando 2 viti (Torx 8), rimuovere il coperchio dal lato inferiore.



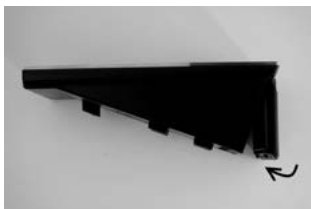
– Tirare il coperchio della custodia pile verso il basso finché si disincastra, dopodiché sostituire le pile.



**Inserendo pile nuove, prestare attenzione alla posizione corretta dei poli, come raffigurato.**



– Per chiudere la custodia inserire il coperchio nell'incavo posizionato vicino alle viti, dopodiché chiudere il lato inferiore premendolo.



– Fissare il coperchio della custodia pile con la rispettiva vite.



**Attenzione!** Evitare l'ingresso dell'umidità nella tastiera durante la sostituzione delle pile.

## Pulizia

Le sostanze inquinanti non si depositano sulle superfici della tastiera grazie alle caratteristiche della stessa. Comunque, pulire la superficie eventualmente coperta da polvere o inquinata, con un panno inumidito. Non usare detergenti contenenti alcol (etanolo, SIDOLIN® ecc.) o detergenti aggressivi (acetone ecc.) siccome possono danneggiare la superficie, ad es. del lettore.



## Istruzioni per il montaggio della serratura cilindrica TSE

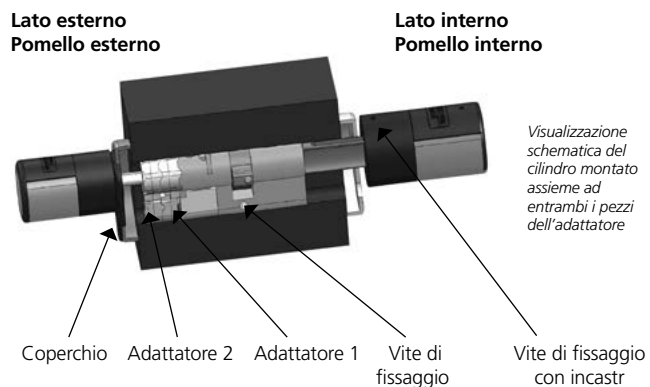
In avanti viene descritto il montaggio della serratura TSE. Prima di procedere al montaggio si prega di leggere attentamente questo Libretto di montaggio e conservarlo in un luogo sicuro.

Il cilindro viene fornito con un meccanismo di arresto speciale che permette di utilizzarlo per le porte fino allo spessore di 120 mm (60/60 mm, misurato a partire dalla vite di fissaggio del cilindro). Non occorre alcuna predisposizione.

**Attenzione: Vi invitiamo a prendere atto che il pomello interno non può essere esposto ad urti siccome potrebbe danneggiarsi. Non ingrassare il cilindro profilato; non applicare né grasso né olio.**

La vite di fissaggio incorporata in ogni pomello serve per fissare il pomello girevole.

**Attenzione: Non sfilare mai tutto il pomello interno dal mandrino; si potrebbe danneggiare l'impianto elettronico. La vite di fissaggio può essere allentata solo leggermente e deve rimanere sempre nel pomello e serve come dispositivo di sicurezza contro l'estrazione completa!**



### Annotazione:

La misura elementare del cilindro è di 30 mm su ogni lato. Il cilindro viene fornito montato, con la profondità di montaggio minima possibile (per lo spessore minimo della porta). Prima dell'inserimento del cilindro nella porta impostare la lunghezza del cilindro secondo lo spessore della porta.

### Per montare il cilindro, procedere come segue:

- 1 Misurare tutto lo spessore della porta (incluse le ferramenta).
- 2 Sfilare il pomello esterno dal mandrino, impostare il pomello interno tramite il meccanismo di arresto alla misura desiderata (dimensione di 2,85 mm).

**Attenzione!** Non sfilare mai tutto il pomello interno dal mandrino; si rischia di danneggiare l'impianto elettronico.



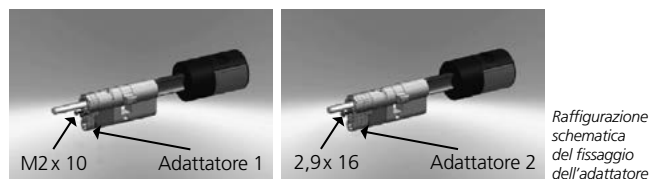
- 3 Per migliorare la corsa della chiave d'emergenza sul lato esterno della porta applicare un rispettivo adattatore a seconda dello spessore della porta.

Sono possibili le combinazioni seguenti:

Distanza vite – ferramenta (mm) sul lato esterno	Adattatore 1	Adattatore 2
< 43	–	–
44 – 53	X	–
54 – 60	X	X

X: Occorre scegliere  
–: Non occorre scegliere

Tab. 1: Distanza tra la vite di fissaggio e la serratura (mm) sul lato esterno e l'adattatore richiesto



- 4 Inserire il cilindro TSE nell'apertura della serratura incassata e stringere la vite di fissaggio del cilindro.



- 5 Infilare il pomello interno sul mandrino fino al raggiungimento della posizione desiderata. Assicurarsi che il gioco tra il pomello e la serratura è di almeno 1 mm. Ora stringere il pomello con vite di fissaggio con incastr.
- 6 Prima di fissare il pomello esterno, valutare se volete applicare il pannello di copertura per il ritaglio nel cilindro profilato. Se sì, togliere la pellicola di protezione dal pannello di copertura ed applicare il coperchio nel ritaglio della serratura.



- 7 Infilare il pomello esterno sul mandrino fino alla posizione desiderata e stringerlo con la chiave a brugola fornita, lasciando il gioco di almeno 1 mm dalle ferramenta.



- 8 Procedere al test di funzionamento con la porta aperta.

### Sostituzione delle pile ubicate nel pomello (lato interno)

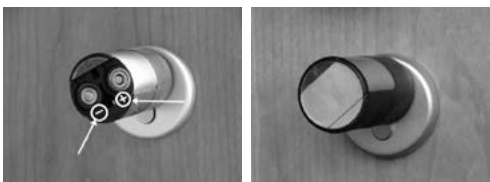
1 Allentare la vite di fissaggio con incavo posizionata sul coperchio del cilindro con la chiave a brugola fornita. E' permesso svitarlo solo fino all'allentamento del coperchio; non può cadere fuori completamente.

2 Sollevare il coperchio.



3 Sostituire le pile. Assicurarsi che le pile sono state inserite correttamente secondo i poli indicati sul coperchio.

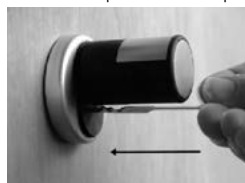
4 Rimontare il coperchio.



### Funzione della chiave d'emergenza (lato esterno)

Nel caso di un guasto del sistema potete aprire la porta con la chiave d'emergenza meccanica.

1 Aprire la chiave per l'apertura d'emergenza e infilarla nell'apertura indicata sul pannello di copertura.



2 Girare la chiave di 90 gradi nel senso orario. Se occorre, per sbloccare il meccanismo interno girare attentamente il pomello verso destra e verso sinistra.

3 Girare il pomello esterno. La serratura si apre girando completamente il pomello.

Girare la chiave nella posizione originaria e toglierla. Per la richiusura della serratura bisogna girare il pomello due volte verso sinistra e verso destra, fino in fondo.

### Smaltimento del dispositivo

Gentile Cliente, ci aiuti a ridurre la quantità di rifiuti. Se intende di smaltire questo dispositivo, non si dimentichi che molti componenti di cui è stato realizzato sono preziosi e possono essere riciclati.



*Avvertiamo che i dispositivi elettrici ed elettronici e le pile non possono essere gettati nei rifiuti urbani, bensì devono essere sottoposti alla raccolta differenziata. S'informi presso la rispettiva struttura comunale dove si trova il centro di raccolta dei rifiuti elettrici.*



Per ogni domanda concernente la Dichiarazione CE non esiti a contattarci all'indirizzo e-mail: [info@burg.biz](mailto:info@burg.biz)