



**BURG
WÄCHTER**

Chiusura elettronica TSE | HOME

Genialmente sicuro.
Genialmente semplice.



it Istruzioni d'uso

BA/MA TSE Set 4001 dp/mri/dn 02/2013



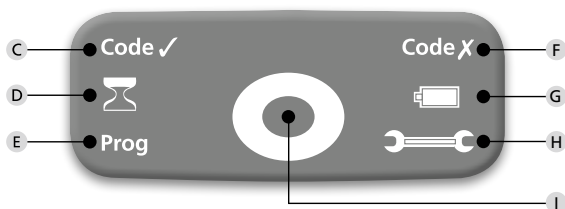
BURG-WÄCHTER KG
Altenhofer Weg 15
58300 Wetter
Germany

www.burg.biz

Struttura



Icone



Visualizzazione

A Pulsante accensione

B Pulsante ingresso

C Pronto per l'apertura

Appena viene inserito il codice corretto per l'apertura, l'icona relativa all'apertura della porta s'illumina.

D Tempo di bloccaggio

Dopo aver impostato 3 volte di fila il codice per l'apertura errato, la serratura si blocca per 1 minuto. Dopo ogni altra impostazione del codice per l'apertura errato, la serratura si blocca sempre per 3 minuti. Durante questo periodo di tempo l'icona del tempo di blocco lampeggia di colore rosso e la serratura non può essere aperta nemmeno con il codice per l'apertura corretto.

E Modo programmazione

Dopo aver selezionato il modo programmazione s'illumina l'icona del modo programmazione; appena viene terminata la programmazione, l'icona si spegne.

F Rifiuto impostazione

Nel caso dell'impostazione di un codice errato per l'apertura l'icona rossa dell'ingresso respinto s'illumina.

G Simbolo per sostituzione pile

Appena s'illumina l'icona per sostituzione pile, bisogna sostituire le pile inserite nella tastiera o nel cilindro.

H Chiamare l'assistenza tecnica

Appena s'illumina l'icona per chiamare l'assistenza tecnica, nella stragrande maggioranza dei casi è stato rilevato un errore nella comunicazione tra la tastiera ed il cilindro. Questo inconveniente può essere provocato dalle pile scariche nella tastiera o nel cilindro. Si prega di sostituire immediatamente le pile.

I Conferma dell'attivazione tastiera

La premuta con successo di un qualunque pulsante sulla tastiera viene confermata con un breve lampeggio di conferma del diodo LED verde centrale.

Egregio cliente,

La ringraziamo per la Sua scelta di questo sistema di serratura elettronica BURG-WÄCHTER TSE 4001. Questo sistema è stato sviluppato e prodotto con l'ausilio dei procedimenti tecnologici più avanzati e soddisfa tutte le esigenze per la massima sicurezza. Il cilindro elettronico può essere utilizzato molto facilmente, senza necessità di praticare fori o installare ulteriori cavi, in una qualsiasi porta pronta ad accogliere cilindri profilati ed avente lo spessore fino a 120 mm (60/60 mm misurati dalla vite di fissaggio centrale). Il cilindro elettronico è adeguato sia per installazioni nuove sia per sostituzioni dei cilindri più vecchi. La trasmissione dei dati dalla tastiera al cilindro è senza fili. La tastiera può essere collocata alla distanza di circa 10 m dal cilindro.

Il cilindro del sistema BURG-WÄCHTER TSE 4001 può essere controllato o con il codice PIN o con la chiave BURG-WÄCHTER TSE E-KEY. Per ulteriori informazioni si veda il libretto d'uso.

Importante: Prima di procedere alla programmazione leggere attentamente tutto il Libretto d'uso.

Vi auguriamo molta soddisfazione con questo nuovo sistema di serratura.

TSE 4001 PINCODE

Il cilindro elettronico viene controllato con il codice PIN a 6 cifre. Oltre a questo codice si può usare anche la chiave elettronica TSE-5103 E-KEY.

Cilindro elettronico TSE 4001

Il cilindro elettronico TSE 4001 è dotato di funzioni standard seguenti:

- Numero codici PIN: 1
- Numero chiavi E-KEY: 5

Elementi selezionabili per la chiusura a chiave

- Chiave senza fili TSE 5103 E-KEY

Codice amministratore

- Impostazione di fabbrica: 123456 (Bisogna cambiare questo codice!)

Nella descrizione seguente il codice amministratore viene chiamato «codice PIN».

Dati tecnici

Tempi di blocco	Dopo 3 impostazioni in fila del codice PIN errato: 1 minuto di blocco, successivamente sempre 3 minuti di blocco
Alimentazione tastiera	2 PILE LR6 AA ALCALINE
Alimentazione cilindro	2 PILE LR03 AAA ALCALINE
Condizioni ambientali permesse*	-15 °C – +50 °C, umidità relativa fino al 95 % (senza condensa)

1. Messa in funzionamento

Al momento della prima messa in funzionamento dell'impianto TSE 4001 PINCODE occorre effettuare alcuni passi siccome il sistema viene fornito in modalità speciale per risparmiare l'energia.

- Premere il pulsante «On»; l'icona «Pronto per l'apertura» lampeggia brevemente una volta di colore verde.
- Tenere premuto il pulsante «Enter» per circa 5 secondi finché non inizia a lampeggiare l'icona «Tempo di blocco», mentre l'icona «Pronto per l'apertura» è illuminata di colore verde.
- L'icona «Tempo di blocco» si spegne dopo circa 20 secondi.
Ora bisogna impostare il codice PIN di fabbrica: 123456.

Dopo il completamento di questo procedimento con successo s'illumina l'icona «Pronto per l'apertura». Nel caso del completamento fallito inizia a lampeggiare l'icona «Ingresso respinto». In tal caso si prega di ripetere il procedimento da capo.

Funzioni menù

Oltre ai numeri, sulla tastiera si trovano anche lettere. Per la programmazione delle funzioni individuali bisogna impostare varie combinazioni dei numeri o delle lettere. Le lettere iniziali della funzione da programmare creano la combinazione del codice e sono scelti nel modo tale affinché siano facilmente memorizzabili. Ogni sottomenù include queste opzioni.

1. Apertura del modo programmazione per cambiare l'impostazione della serratura

- Premere il pulsante «On» ed impostare il numero «76», dopodiché premere il pulsante «Enter».
- Impostare il codice PIN a 6 cifre.
- Il diodo LED verde del pulsante di conferma lampeggia brevemente una volta e l'icona del modo programmazione s'illumina.

La combinazione del codice «76» significa «PM» – modo programmazione.

2. Modifica del codice di controllo (impostazione di fabbrica: 123456)

- Impostare il modo programmazione utilizzando l'attuale codice PIN.
- Impostare il nuovo codice PIN a 6 cifre e premere il pulsante «Enter».
- Impostare ancora il nuovo codice PIN a 6 cifre e premere brevemente il pulsante «Enter». Se s'illumina l'icona verde «Pronto per l'apertura», la sostituzione del codice è avvenuta con successo. Se s'illumina l'icona «Ingresso respinto» di colore rosso, l'impostazione del codice è fallita ed occorre ripetere l'impostazione da capo.

3. Sblocco della serratura

- Premere il pulsante «On».
- Impostare il codice utente a 6 cifre e premere il pulsante «Enter».
- S'illumina l'icona verde «Pronto per l'apertura».
- La serratura può essere aperta girando la maniglia della porta.

4. Registrazione o cambiamento della chiave E-KEY scegliendo tra 5 posizioni nella memoria

- Accendere il modo programmazione con l'attuale codice PIN.
- Impostare la chiave E-KEY al modo programmazione (tenere premuto il pulsante sulla chiave E-KEY finché il diodo LED verde sulla chiave E-KEY lampeggia tre volte come conferma).
- Impostare il codice 32X (X significa la posizione E-KEY nella memoria, le cifre permesse vanno da 1 a 5), dopodiché premere il pulsante «Enter».
- Per poter attivare l'approvazione dell'ingresso, bisogna uscire dal modo programmazione. Per questo modo premere due volte il pulsante «On» e con tramite la tastiera impostare una volta il codice di controllo, dopodiché premere il pulsante «Enter».

Appena si attiva il modo programmazione, s'illumina l'icona «Prog» ed altre chiavi E-KEY possono essere programmate senza necessità dell'impostazione ripetuta del codice.

La combinazione «32» significa «AE» – aggiungere la chiave E-KEY. Dopo il completamento di questo procedimento con successo s'illumina l'icona «Pronto per l'apertura». Nel caso del completamento fallito s'illumina l'icona «Ingresso respinto».

I nomi ed i rispettivi numeri possono essere annotati sulla pagina 16 di questo Libretto d'uso e di montaggio.

5. Cancellazione della chiave E-KEY da una delle cinque posizioni dell'utente (da 1 a 5)

- Aprire il modo programmazione tramite l'attuale codice PIN.
- Impostare 35X (X significa la posizione della E-KEY nella memoria, i numeri permessi sono da 1 a 5), dopodiché premere il pulsante «Enter».

La combinazione numerica «35» significa «EL» – «Cancellare la E-KEY». Il diodo LED verde «Pronto per l'apertura» s'illumina nel caso del procedimento conclusosi con successo, invece il diodo LED rosso «Rifiuto dell'impostazione» s'illumina nel caso del procedimento errato.

Funzioni integrative optional del software TSE, ad es.:

- Gestione utenti
- Funzione crono e calendario
- Impostazione autorizzazioni
- Funzione storia

6. Sincronizzazione della chiave E-KEY

- In questo menù si sincronizza il canale radio della chiave E-KEY con il canale della tastiera. Questo procedimento occorre quando viene modificata la frequenza dell'onda radio del cilindro e si continua ad usare la chiave E-KEY con la vecchia impostazione del canale.
- Impostare la chiave E-KEY al modo programmazione (tenere premuto il pulsante sulla chiave E-KEY finché il diodo LED verde sulla chiave E-KEY lampeggia tre volte come conferma).
- Impostare il codice «37», dopodiché premere il pulsante «Enter».

La combinazione «37» significa «ES» – sincronizzare la chiave E-KEY. Dopo il completamento di questo procedimento con successo s'illumina l'icona «Pronto per l'apertura». Nel caso del completamento fallito s'illumina l'icona «Ingresso respinto».

7. Rinnovo del canale radio

- In questo menù si possono rinnovare i canali radio. Si può scegliere da 12 canali; l'impostazione di fabbrica corrisponde al canale No. 1. Questa funzione può essere utile qualora il canale radio sia utilizzato già da un'altra applicazione (ad es. WLAN), che può causare disturbi ed interferenze. In tal caso si prega di scegliere un altro canale saltando almeno tre canali.
- Aprire il modo programmazione tramite l'attuale codice PIN.
- Impostare il codice 38X (X significa il canale radio; i numeri permessi vanno da 1 a 12, sono permessi anche i numeri 01 ecc.), dopodiché premere il pulsante «Enter».

La combinazione numerica «38» significa «FU» – «Reimpostazione del canale radio». Il diodo LED verde «Pronto per l'apertura» s'illumina nel caso del procedimento conclusosi con successo, invece il diodo LED rosso – «Rifiuto dell'impostazione» s'illumina nel caso del procedimento errato.

8. Registrazione della tastiera

- Premere il pulsante «On» ed impostare il codice «82», dopodiché premere il pulsante «Enter».
- Impostare l'attuale codice PIN.

Attenzione: Al momento della registrazione di un cilindro nuovo bisogna impostare il codice di fabbrica (123456).

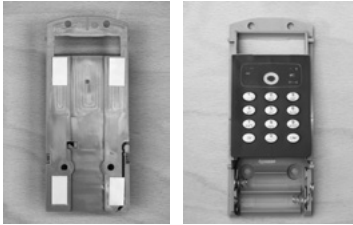
Dopo il completamento di questo procedimento con successo s'illumina l'icona «Pronto per l'apertura». Nel caso del completamento fallito s'illumina l'icona «Ingresso respinto».

Nel caso dell'impostazione involontaria di una chiave errata, per ritornare all'impostazione iniziale della serratura basta premere il pulsante «On», dopodiché potete ripetere il procedimento per la chiusura da capo.

Installazione della tastiera

1. Scegliere un luogo adatto per il fissaggio della tastiera. Fissare la tastiera entro la distanza massima dalla serratura, circa 10 m, e compiere il test dell'apertura impostando il codice PIN. Dopo la realizzazione del test con successo potete fissare la tastiera o con viti (3,9 x 22 e/o 3,9 x 12) o incollarla con nastro biadesivo. Nel caso dell'utilizzo di viti estrarre le pile ancor prima dell'installazione.

Installare, per favore, la tastiera su un luogo protetto contro agenti atmosferici!



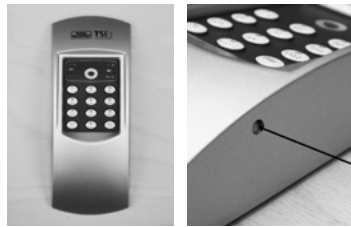
2. Se richiesto, cambiare le pile e fissare il coperchio sulla scatola dell'impianto.



3. Compiere la prova di funzionamento dell'unità a porta aperta. Per realizzare la prova impostare diverse volte il codice valido.

Sostituzione delle pile della tastiera

1. Rimuovere il coperchio premendo verso l'interno i dispositivi di blocco nei fori su entrambi i lati con uno strumento appuntito, e sfilarlo.



2. Inserire le pile nella tastiera. Si prega di controllare la posizione corretta dei poli.



3. Rimettere il coperchio della tastiera.



Al momento dell'inserimento di pile nuove si prega di controllare la posizione corretta dei poli che è visualizzata nello scomparto pile della tastiera.

Istruzioni per l'installazione del cilindro TSE

Di seguito viene descritta l'installazione del cilindro TSE.

Si prega di leggere attentamente ed ancor prima del montaggio questo Libretto d'uso e conservarlo su un luogo sicuro.

Il cilindro è dotato di un sistema di fissaggio speciale che offre la possibilità di usarlo per la porta fino allo spessore di 120 mm (60/60 mm misurati dalla vite di fissaggio centrale). Non occorre alcun'altra impostazione.

Attenzione:

Bisogna evitare collisioni tra la maniglia cilindrica della porta ed altri oggetti per non danneggiarla.

La serratura non può essere ingrassata né con grasso né con olio.

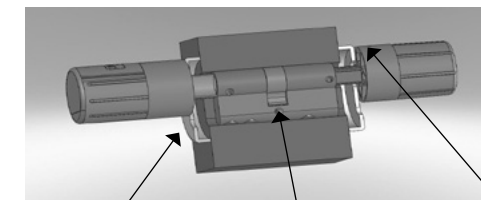
Il fissaggio delle maniglie cilindriche viene fatto tramite una vite a brugola per ogni maniglia.

Attenzione:

Non estrarre mai completamente la maniglia esterna dal mandrino. Si rischia di danneggiare l'impianto elettronico! La vite a brugola che fissa la maniglia sul mandrino può essere svitata solo un po' e deve rimanere sempre nella maniglia in plastica. In tal modo si evita di sfilare completamente la maniglia!

Parte esterna
Maniglia esterna

Parte interna
Maniglia interna



Disegno schematico del cilindro montato.

Coperchio

Vite di fissaggio

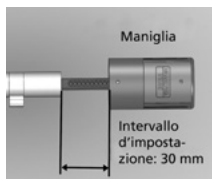
Vite a brugola per fissare la maniglia sul mandrino

Annotazione

La dimensione elementare del cilindro è di 30 mm per ogni lato. Al momento della fornitura il cilindro è schiacciato completamente fino alla misura minima possibile del cilindro stesso. Prima di montare il cilindro nella porta bisogna impostare la maniglia esterna secondo lo spessore della porta.

Per l'installazione del cilindro procedere come segue:

1. Misurare approssimativamente lo spessore della porta (ferramenta incluse).
2. Estrarre la maniglia interna dal mandrino, manipolare con la maniglia esterna tramite il sistema di fissaggio (spazio di 2,85 mm) fino ad ottenere la dimensione richiesta.



Visualizzazione schematica dell'impostazione della maniglia esterna.

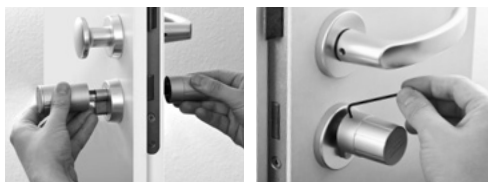
3. Inserire il cilindro TSE dentro l'apertura attraverso la serratura dal lato esterno della porta, dopodiché fissarlo con la vite centrale stringendola.



4. Scorrere la maniglia esterna sul mandrino verso la porta fino a raggiungere la distanza desiderata. Assicuratevi che la distanza tra la maniglia girevole e la faccia della porta è almeno di 1 mm. Dopodiché fissare la maniglia con la chiave a brugola.

5. Scorrere la maniglia interna sul mandrino fino alla posizione desiderata che deve essere almeno di 1 mm dalla facciata della porta. Dopodiché fissare la maniglia con la chiave a brugola.

Assicuratevi che la maniglia interna viene spostata sul mandrino nel modo tale che la vite di fissaggio (all'interno della maniglia) occupa la stessa posizione come i piccoli incavi sul fianco del mandrino.



6. La prova di funzione deve essere svolta a porta aperta.

Sostituzione delle pile a bottone (parte esterna)

Attenzione: Per sostituire le pile a bottone assicuratevi che le pile non saranno soggette alla pioggia né all'umidità siccome dopo la chiusura dello scomparto pile l'acqua non potrebbe fuoriuscire.

1. Svitare un po' la vite a brugola posizionata sul coperchio e togliere il coperchio. **La vite di fissaggio può essere svitata solo appena il coperchio possa essere aperto. Non svitare mai completamente la vite posizionata sul coperchio.**



2. Estrarre la custodia in silicone e sostituire le pile. Controllare la posizione corretta dei poli.



3. Rimettere la custodia in silicone, chiudere il coperchio e stringere la vite di fissaggio.



Errori di stampa o di impaginazione e modifiche tecniche riservate.