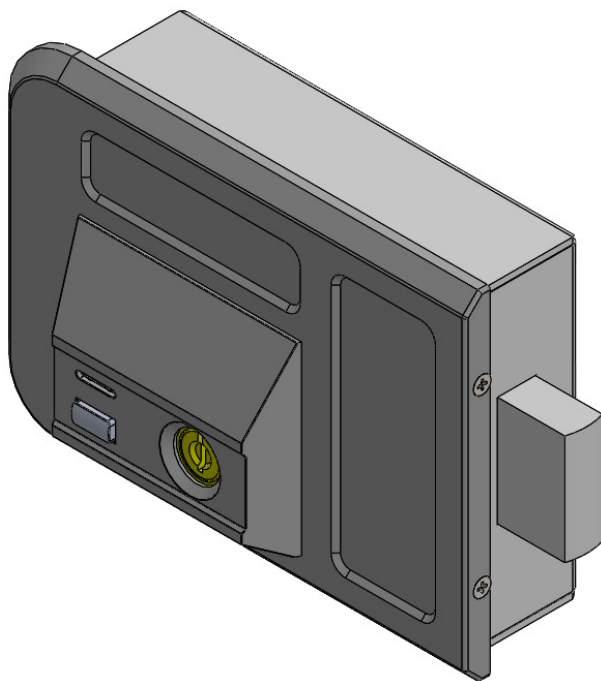


# **GATE LOCK**

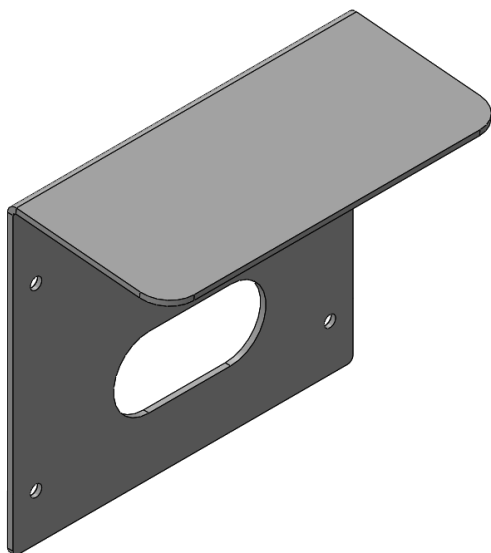
## **ELETTROSERRATURA PER CANCELLI E PORTONI**



## CARATTERISTICHE TECNICHE

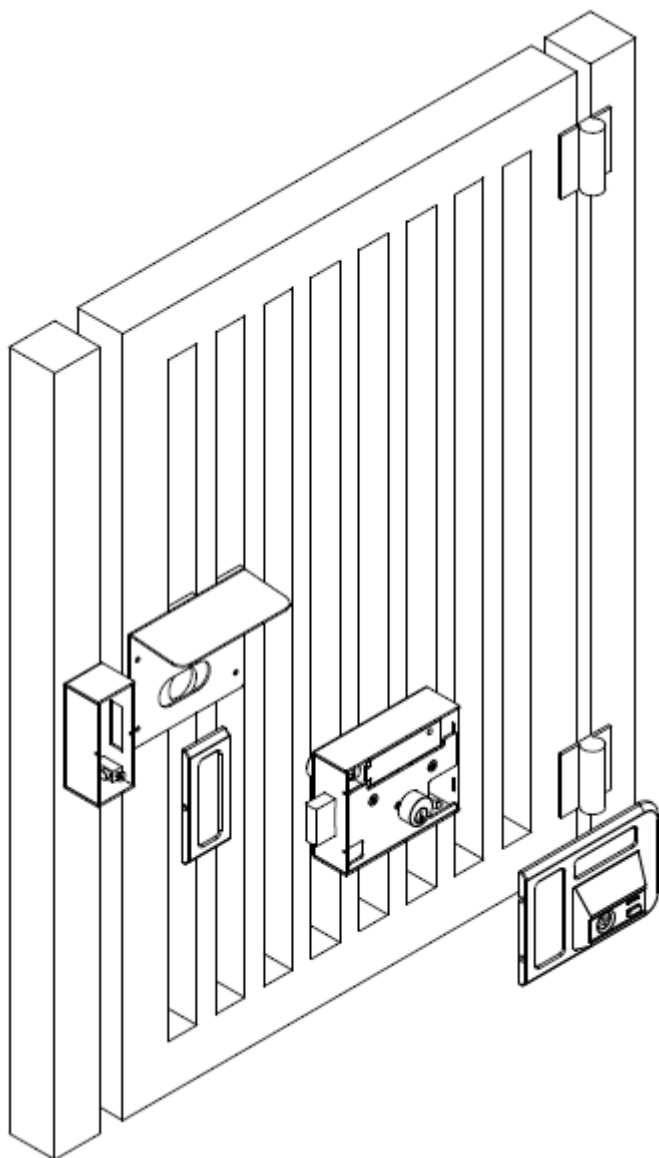
	Art. 28001	Art. 28002	Art. 28003
<b>VERSIONE</b>	Apertura lato interno con chiave	Apertura lato interno con pomolo	Apertura lato interno con chiave e pulsante
<b>ENTRATA</b>	Regolabile 50 – 60 – 70 mm	Regolabile 50 – 60 – 70 mm	Regolabile 50 – 60 – 70 mm
<b>MANO</b>	.1 Mano Destra .2 Mano Sinistra	.1 Mano Destra .2 Mano Sinistra	.1 Mano Destra .2 Mano Sinistra
<b>ALIMENTAZIONE</b>	12 / 24 Vac/dc	12 / 24 Vac/dc	12 / 24 Vac/dc
<b>CORRENTE DI SPUNTO (I max)</b>	1,2 A	1,2 A	1,2 A
<b>CORRENTE DI MANTENIMENTO</b>	200 mA	200 mA	200 mA
<b>TEMPORIZZAZIONE DI RICHIUSURA AUTOMATICA</b>	Regolabile da 5 a 60 secondi	Regolabile da 5 a 60 secondi	Regolabile da 5 a 60 secondi
<b>SEGNALAZIONE STATO CATENACCIO</b>	SI con led bicolore Rosso / Verde	SI con led bicolore Rosso / Verde	SI con led bicolore Rosso / Verde
<b>SEGNALAZIONE STATO CATENACCIO REMOTABILE</b>	Solo versione <b>M</b> tramite relè con contatto Com./N.A./N.C.	Solo versione <b>M</b> tramite relè con contatto Com./N.A./N.C.	Solo versione <b>M</b> tramite relè con contatto Com./N.A./N.C.
<b>ILLUMINAZIONE NOTTURNA DEL SUOLO</b>	SI con led bicolore Blu / Bianco	SI con led bicolore Blu / Bianco	SI con led bicolore Blu / Bianco

## ACCESSORI



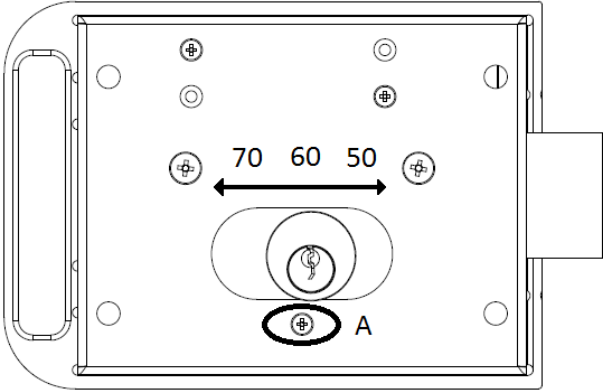
**Tettoia**  
**Art. 00280**

## ESEMPIO DI INSTALLAZIONE

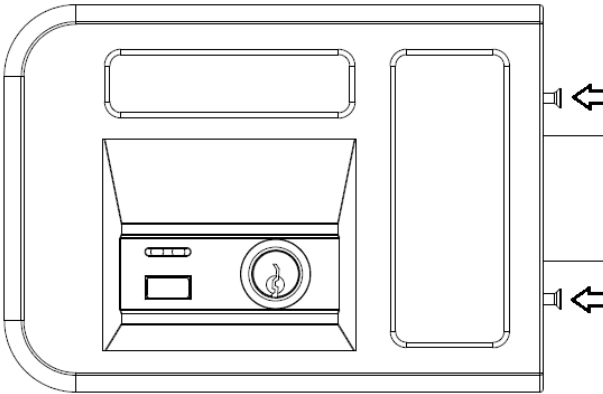


# INSTALLAZIONE

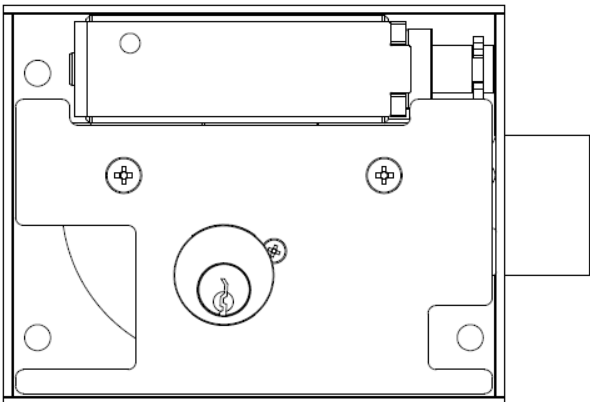
VISTA POSTERIORE



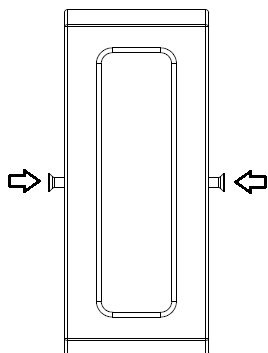
L'elettroserratura ha l'entrata regolabile 50 – 60 - 70 mm. Svitare la vite contrassegnata "A" e traslare il cilindro nell'entrata desiderata. Riavvitare la vite.



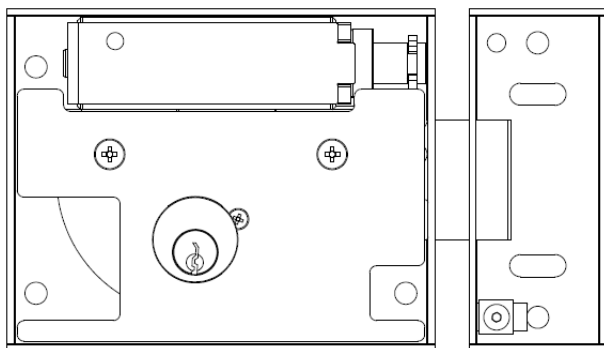
Svitare le viti e rimuovere la cover frontale scollegando dal circuito il connettore di alimentazione dei led.



Fissare l'elettroserratura ed eseguire i collegamenti elettrici come riportato sugli schemi allegati.

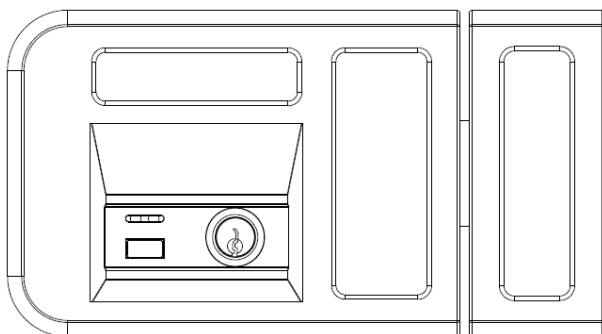


Svitare le viti e  
rimuovere la cover  
dalla contropiastra.



Posizionare la contropiastra  
sul profilo e fissarla.

**ATTENZIONE:** la distanza  
tra la serratura e la  
contropiastra deve essere  
compresa tra 10 e 15 mm.



Ricollegare lo spinotto dei  
led e rimontare le cover  
dell'elettroserratura e  
della contropiastra.  
Fissare con le apposite  
viti.

## REGOLAZIONE DELLE TEMPORIZZAZIONI

Questa operazione permette di regolare il tempo di richiusura del catenaccio qualora l'anta non venisse aperta. Tale operazione deve essere eseguita ad anta aperta e catenaccio arretrato all'interno.

Per la regolazione dei tempi deve essere utilizzato il magnete cilindrico fornito in confezione.

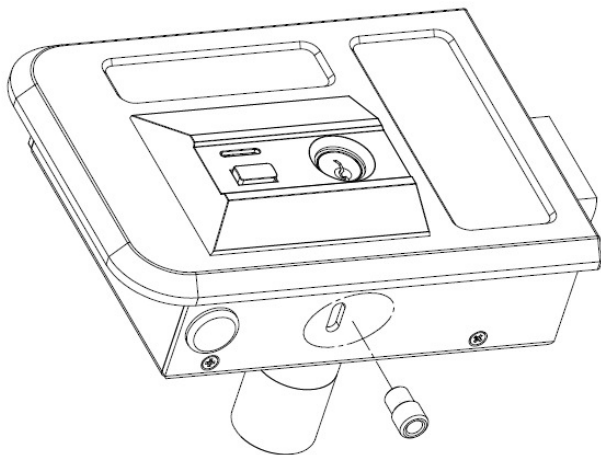
La temporizzazione è regolabile da 0 a 60 sec. Ogni lampeggio in fase di programmazione corrisponde a 5 sec. (es. per portare la temporizzazione a 20 secondi si devono vedere 4 lampeggi). La programmazione di fabbrica è di 10 sec..

Per entrare in programmazione si deve appoggiare il magnete sotto alla serratura in direzione del led bianco acceso. Dopo circa 3 sec. il led rosso sull'elettroserratura si accende per circa 1 sec. per indicare che è entrata in programmazione. Successivamente, sempre mantenendo il magnete nella stessa posizione, il led rosso inizia a lampeggiare impostando la nuova temporizzazione ; contare i lampeggi e togliere il magnete dalla posizione quando è stata raggiunta la temporizzazione desiderata.

A questo punto il led lampeggia nuovamente per confermare il numero di secondi che sono stati impostati.

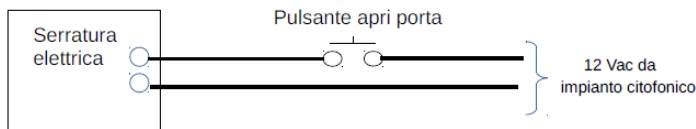
### Verifica delle temporizzazioni

Per verificare la temporizzazione impostata si deve appoggiare per 1 secondo il magnete sotto alla serratura in direzione del led bianco acceso. Il led rosso sull'elettroserratura lampeggia mostrando la temporizzazione impostata (es. se lampeggia 4 volte significa che è impostata a 20 sec.).



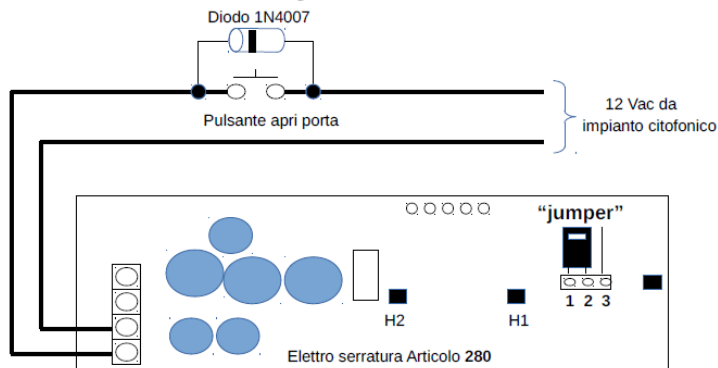
# SCHEMI DI COLLEGAMENTO

## 1. Collegamento con elettroserratura tradizionale su impianto citofonico a 5 fili, analogico.



Rappresenta quanto presente in un impianto tradizionale con elettroserratura elettrica a 12Vac

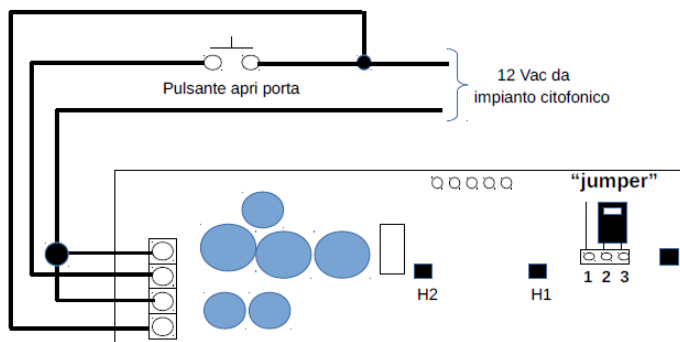
## 2. Collegamento con elettroserratura Gate -Lock su impianto citofonico a 5 fili analogico con inserimento diodo.



Rappresenta il collegamento della elettroserratura Gate-Lock in un impianto tradizionale dove è necessario l'inserimento del diodo 1N4007 a corredo. Il diodo deve essere inserito in parallelo al pulsante di apertura; non è importante il verso del diodo.

**Attenzione:** verificate che il "jumper" sia nella posizione **1-2**

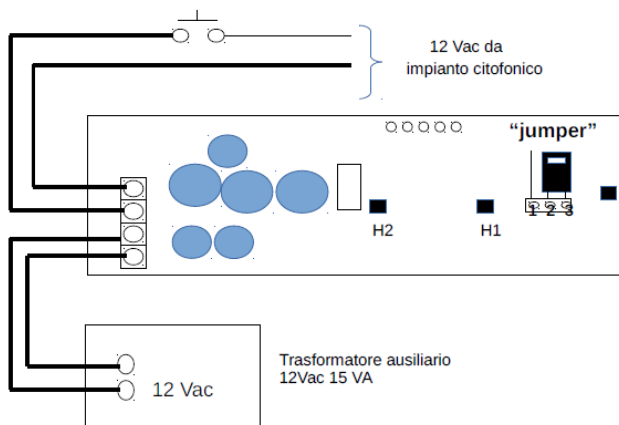
## 3. Collegamento con elettroserratura Gate -Lock su impianto citofonico con alimentazione diretta.



Rappresenta il collegamento della elettroserratura Gate-lock in un impianto tradizionale dove però è necessario alimentare l'elettroserratura con l'utilizzo di un terzo filo

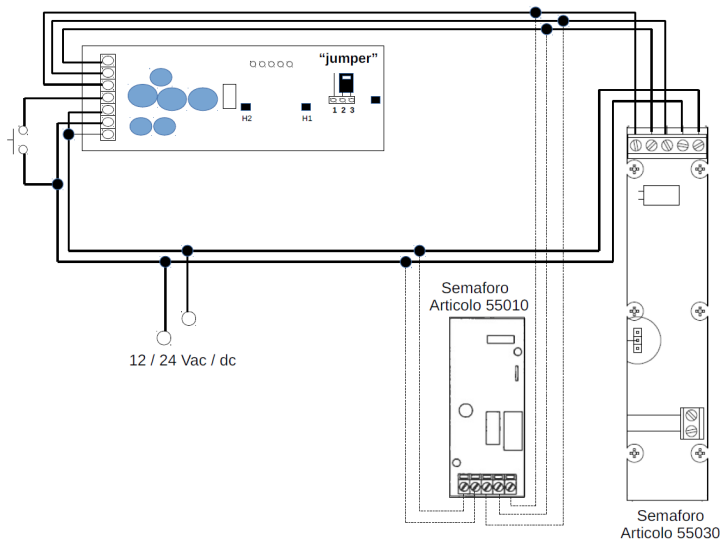
**Attenzione:** verificate che il "jumper" sia nella posizione **2-3**

#### 4. Collegamento con elettroserratura Gate -Lock su impianto citofonico con alimentazione da trasformatore ausiliario.



Rappresenta il collegamento della elettroserratura Gate-lock in un impianto tradizionale con alimentazione da trasformatore ausiliario. **Attenzione:** verificate che il "jumper" sia nella posizione 2-3

#### 5. Collegamento con elettroserratura Gate -Lock in versione M



Rappresenta il collegamento della elettroserratura Gate-lock in versione **M** per pilotare eventuali segnalazioni semaforiche esterne. **Attenzione:** verificate che il "jumper" sia nella posizione 2-3

**Nota:** l'utilizzo del collegamento come da schemi 3 e 4 potrebbe essere necessario qualora, utilizzando l'impianto dello schema 2, si riscontrassero problematiche dovute ad una eccessiva caduta di linea e/o ad impianti pre-esistenti che non permettono il corretto funzionamento del nuovo prodotto.